

Dell Vostro 3350

Uporabniški priročnik

Regulativni model P13S
Regulativni tip P13S001



Opombe, previdnostni ukrepi in opozorila



OPOMBA: OPOMBA označuje pomembne informacije, ki vam pomagajo bolje izkoristiti računalnik.



POZOR: PREVIDNOSTNI UKREP označuje možnost poškodb strojne opreme ali izgube podatkov, če ne upoštevate navodil.



Opozorilo: OPOZORILO označuje možnost poškodb lastnine, telesnih poškodb ali smrti.

Informacije v tem dokumentu se lahko spremenijo brez predhodnega obvestila.

© 2011 Dell Inc. Vse pravice pridržane.

Vsakršno razmnoževanje tega gradiva brez pisnega dovoljenja družbe Dell Inc. je strogo prepovedano.

Blagovne znamke uporabljene v tem dokumentu: Dell™, logotip DELL, Dell Precision™, Precision ON™, ExpressCharge™, Latitude™, Latitude ON™, OptiPlex™, Vostro™, and Wi-Fi Catcher™ do blagovne znamke družbe Dell Inc. Intel®, Pentium®, Xeon®, Core™, Atom™, Centrino® in Celeron® so registrirane blagovne znamke družbe Intel Corporation v ZDA in drugih državah. AMD® je registrirana blagovna znamka in AMD Opteron™, AMD Phenom™, AMD Sempron™, AMD Athlon™, ATI Radeon™ in ATI FirePro™ so blagovne znamke družbe Micro Devices, Inc. Microsoft®, Windows®, MS-DOS®, Windows Vista®, gumb start operacijskega sistema Windows Vista start in Office Outlook® so bodisi blagovne znamke ali registrirane blagovne znamke družbe Microsoft Corporation v Združenih državah in/ali drugih državah. Blu-ray Disc™ je blagovna znamka v lasti združenja Blu-ray Disc Association (BDA) in z licenco uporabljena za zgoščenke in predvajalnike. Oznaka Bluetooth® je registrirana blagovna znamka v lasti družbe Bluetooth® SIG, Inc. in kakršnakoli uporaba te oznake s strani družbe Dell Inc. je pod licenco. Wi-Fi® je registrirana blagovna znamka združenja Wireless Ethernet Compatibility Alliance, Inc.

Druge blagovne znamke in blagovna imena, ki so uporabljena v tem dokumentu, se nanašajo na subjekte, katerih last so oznake in imena izdelkov. Družba Dell Inc. zavrača kakršenkoli lastniški interes v blagovne znamke in blagovna imena, razen tistih, ki so v njeni lasti.

2011 – 06

Rev. A00

Kazalo

Opombe, previdnostni ukrepi in opozorila.....	2
Poglavje 1: Delo v notranjosti računalnika.....	7
Preden začnete z delom znotraj računalnika.....	7
Priporočena orodja.....	8
Izklop računalnika.....	9
Ko končate delo v notranjosti računalnika.....	9
Poglavje 2: Baterija.....	11
Odstranjevanje baterije.....	11
Nameščanje baterije.....	12
Poglavje 3: Pomnilniška kartica.....	13
Odstranjevanje pomnilniške kartice.....	13
Nameščanje pomnilniške kartice.....	14
Poglavje 4: Kartica SIM (Subscriber Identity Module).....	15
Odstranjevanje kartice SIM.....	15
Nameščanje kartice SIM.....	16
Poglavje 5: Pokrov za dostop.....	17
Odstranjevanje pokrova za dostop.....	17
Nameščanje pokrova za dostop.....	18
Poglavje 6: Pomnilnik.....	19
Odstranjevanje pomnilniškega modula.....	19
Nameščanje pomnilniškega modula.....	20
Poglavje 7: Optični pogon.....	21
Odstranjevanje optičnega pogona.....	21

Nameščanje optičnega pogona.....	22
Poglavje 8: Trdi disk.....	23
Odstranjevanje trdega diska.....	23
Nameščanje trdega diska.....	26
Poglavje 9: Kartica za brezžično lokalno omrežje (WLAN).....	27
Odstranitev kartice za brezžično lokalno omrežje (WLAN).....	27
Nameščanje kartice za brezžično lokalno omrežje (WLAN).....	28
Poglavje 10: Tipkovnica.....	29
Odstranjevanje tipkovnice.....	29
Nameščanje tipkovnice.....	31
Poglavje 11: Kartica za brezžično široko področno omrežje (WWAN).....	33
Odstranjevanje kartice za brezžično prostrano omrežje (WWAN).....	33
Nameščanje kartice za brezžično prostrano omrežje (WWAN).....	35
Poglavje 12: Naslon za dlani.....	37
Odstranjevanje naslona za dlani.....	37
Nameščanje naslona za dlani.....	43
Poglavje 13: Zvočnik.....	45
Odstranjevanje zvočnika.....	45
Nameščanje zvočnika.....	46
Poglavje 14: Bralnik prstnih odtisov.....	49
Odstranjevanje bralnika prstnih odtisov.....	49
Nameščanje bralnika prstnih odtisov.....	51
Poglavje 15: Plošča z diodami.....	53
Odstranjevanje plošče z diodami LED.....	53
Nameščanje plošče z diodami LED.....	54

Poglavje 16: Plošča gumba za vklop.....	55
Odstranjevanje plošče gumba za vklop.....	55
Nameščanje plošče gumba za vklop.....	56
Poglavje 17: Plošča gumba za hitri zagon.....	57
Odstranjevanje plošče gumba za hitri zagon.....	57
Nameščanje plošče gumba za hitri zagon.....	58
Poglavje 18: Gumbna baterija.....	61
Odstranjevanje gumbne baterije.....	61
Nameščanje gumbne baterije.....	61
Poglavje 19: Hladilnik.....	63
Odstranjevanje hladilnika.....	63
Nameščanje hladilnika.....	64
Poglavje 20: Procesor.....	65
Odstranjevanje procesorja.....	65
Nameščanje procesorja.....	66
Poglavje 21: Sklop zaslona.....	67
Odstranjevanje sklopa zaslona.....	67
Nameščanje sklopa zaslona.....	69
Poglavje 22: Okvir zaslona.....	71
Odstranjevanje okvirja zaslona.....	71
Nameščanje okvirja zaslona.....	72
Poglavje 23: Kamera.....	73
Odstranjevanje kamere.....	73
Nameščanje kamere.....	74
Poglavje 24: Plošča zaslona.....	77
Odstranjevanje plošče zaslona.....	77


Nameščanje plošče zaslona.....	79
Poglavje 25: Nosilci in tečajji zaslona.....	81
Odstranjevanje nosilcev in tečajev zaslona.....	81
Nameščanje nosilcev in tečajev zaslona.....	83
Poglavje 26: Kabel zaslona.....	85
Odstranjevanje kabla zaslona.....	85
Nameščanje kabla zaslona.....	86
Poglavje 27: Sistemska plošča.....	87
Odstranjevanje matične plošče.....	87
Nameščanje matične plošče.....	89
Poglavje 28: Vhodna/izhodna plošča.....	91
Odstranjevanje vhodne/izhodne (V/I) plošče.....	91
Nameščanje vhodne/izhodne plošče.....	92
Poglavje 29: Sistemske nastavitve.....	93
Pregled sistemskih nastavitvev.....	93
Vstop v sistemske nastavitve.....	93
Zasloni sistemskih nastavitvev.....	94
Možnosti sistemskih nastavitvev.....	95
Poglavje 30: Diagnostika.....	99
Lučke stanja za napravo.....	99
Lučke stanja baterije.....	99
Diagnostične kode piskov.....	99
Poglavje 31: Tehnični podatki.....	101
Poglavje 32: Vzpostavljanje stika z družbo Dell.....	111
Vzpostavljanje stika z družbo Dell.....	111


Delo v notranjosti računalnika


Preden začnete z delom znotraj računalnika

Upoštevajte ta varnostna navodila, da zaščitite računalnik pred morebitnimi poškodbami in zagotovite lastno varnost. Če ni drugače navedeno, se pri vseh postopkih, vključenih v ta dokument, predpostavlja, da so zagotovljeni naslednji pogoji:


- opravili ste korake v poglavju Delo v notranjosti računalnika,
- prebrali ste varnostna navodila, priložena vašemu računalniku.
- Komponento lahko zamenjate ali – če ste jo kupili ločeno – namestite tako, da postopek odstranitve izvedete v obratnem vrstnem redu.

 **Opozorilo:** Pred posegom v notranjost računalnika preberite varnostne informacije, ki so priložene računalniku. Za dodatne informacije o varnem delu obiščite domačo stran za skladnost s predpisi na naslovu www.dell.com/regulatory_compliance.

 **POZOR:** Večino popravil lahko opravi samo pooblaščen serviser. Popravljate ali odpravljate lahko samo težave, ki so navedene v dokumentaciji izdelka ali po napotkih podpornega osebja preko elektronske storitve ali telefona. Škoda, ki je nastala zaradi popravil, ki jih družba Dell ni odobrila, garancija ne krije. Seznanite se z varnostnimi navodili, ki so priložena izdelku, in jih upoštevajte.

 **POZOR:** Elektrostatično razelektritev preprečite tako, da se ozemljite z uporabo traku za ozemljitev ali občasno dotaknete nepobarvane kovinske površine, na primer priključka na hrbtni strani računalnika.

 **POZOR:** S komponentami in karticami ravnajte previdno. Ne dotikajte se component ali stikov na kartici. Kartico prijemajte samo za robove ali za kovinski nosilec. Komponente, kot je procesor, držite za robove in ne za nožice.

 **POZOR:** Ko odklopite kabel, ne vlecite kabla samega, temveč priključek na njem ali pritrdilno zanko. Nekateri kabli imajo priključek z zaklopnimi jezički; če izklapljate tak kabel, pritisnite na zaklopni jeziček, preden izklopite kabel. Ko priključke ločujete, poskrbite, da bodo poravnani, da se njihovi stiki ne zvijejo. Tudi preden priključite kabel, poskrbite, da bodo priključki na obeh straneh pravilno obrnjeni in poravnani.



OPOMBA: Barva vašega računalnika in nekaterih komponent se lahko razlikuje od prikazane v tem dokumentu.

Pred posegom v notranjost računalnika opravite naslednje korake, da se izognete poškodbam računalnika.

1. Delovna površina mora biti ravna in čista, da preprečite nastanek prask na pokrovu računalnika.
2. Izklopite računalnik (glejte poglavje *Izklop računalnika*).
3. Če je računalnik priklopljen v priklopno napravo (priključeno), kot je medijska baza ali ploščata baterija (dodatna oprema), ga odklopite.



POZOR: Če želite izklopiti omrežni kabel, najprej odklopite kabel iz računalnika in nato iz omrežne naprave.

4. Iz računalnika odklopite vse omrežne kable.
5. Odklopite računalnik in vse priključene naprave iz električnih vtičnic.
6. Zaprite prikazovalnik in postavite računalnik na ravno površino.



OPOMBA: V izogib poškodbe matične plošče, morate pred servisiranjem računalnika odstraniti baterijo.

7. Odstranite glavno baterijo.
8. Obrnite računalnik tako, da bo zgornja stran spet zgoraj.
9. Odprite zaslon.
10. Pritisnite gumb za vklop in vzpostavite delovanje matične plošče.



POZOR: Pred odpiranjem pokrova, vedno odklopite računalnik iz stenske vtičnice, da s tem preprečite možnost električnega udara.



POZOR: Preden se dotaknete česarkoli znotraj računalnika, se razelektrite tako, da se dotaknete nepobarvane kovinske površine, na primer kovine na zadnji strani računalnika. Med delom se občasno dotaknite nepobarvane kovinske površine, da sprostite statično elektriko, ki lahko poškoduje notranje komponente.

11. Iz ustreznih rež odstranite pomnilniške kartice ExpressCard ali Smart Card.

Priporočena orodja

Za postopke, navedene v tem dokumentu, boste verjetno potrebovali naslednja orodja:

- majhen ploščat izvijač,
- izvijač Phillips št. 0,
- izvijač Phillips št. 1,
- majhno plastično pero,

- Flash BIOS, CD za posodobitev programov.

Izklop računalnika

△ POZOR: Preden izklopite računalnik, shranite in zaprite vse odprte datoteke ter zaprite vse odprte programe, da preprečite izgubo podatkov.

1. Zaustavite operacijski sistem.

- V sistemu Windows Vista:

Kliknite **Start** , nato kliknite puščico v spodnjem desnem kotu menija **Start**, kot je prikazano spodaj, ter kliknite **Shut Down** (Zaustavitev sistema).



- V sistemu Windows XP:

Kliknite **Start** → **Turn Off Computer (Izklop računalnika)** → **Turn Off (Izklop)**. Računalnik se izklopi, ko se zaključi postopek zaustavitve operacijskega sistema.

2. Zagotovite, da so računalnik in vse priključene naprave izklopljene. Če se računalnik in priključene naprave ne izklopijo samodejno ob zaustavitvi operacijskega sistema, pritisnite in 4 sekund držite gumb za vklop, da jih izklopite.

Ko končate delo v notranjosti računalnika

Ko dokončate kateri koli postopek zamenjave, zagotovite, da pred vklopom računalnika priključite zunanje naprave, kartice, kable itn.

△ POZOR: Uporabljajte samo baterijo, ki je zasnovana za ta računalnik Dell, da ne poškodujete računalnika. Ne uporabljajte baterij, ki so namenjene za druge Dellove računalnike.

1. Priključite vse zunanje naprave, kot so podvojevalnik vrat, ploščata baterija ali medijska baza, in ponovno namestite vse kartice, kot je ExpressCard.
2. Priključite vse telefonske ali omrežne kable v računalnik.

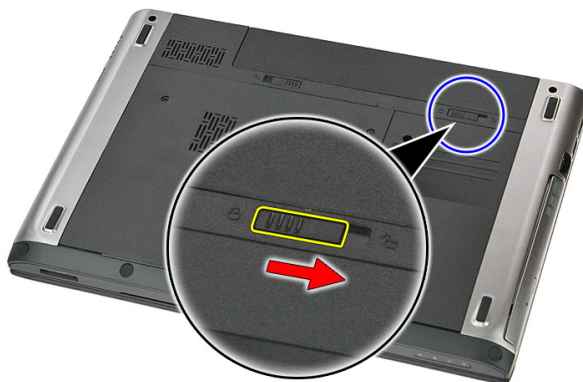
△ POZOR: Omrežni kabel priključite tako, da najprej priključite kabel v omrežno napravo in nato v računalnik.

3. Ponovno namestite baterijo.
4. Računalnik in vse priključene naprave priključite v električne vtičnice.
5. Vključite računalnik.

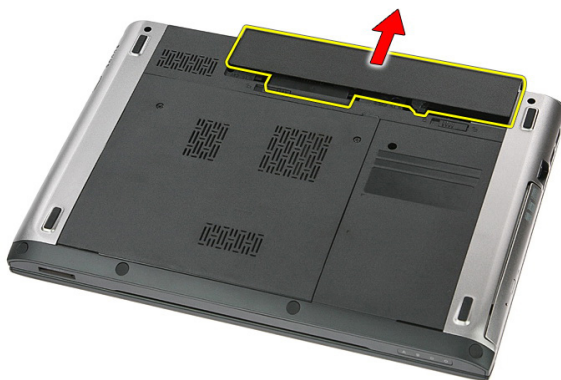
Baterija

Odstranjevanje baterije

1. Sledite navodilom v razdelku *Pred posegi v računalnik*.
2. Potisnite zaklepa za sprostitev tako, da odklenete baterijo.



3. Baterijo potisnite in jo odstranite iz računalnika.



Nameščanje baterije

1. Potisnite baterijo v režo tako, da se zaskoči.
2. Sledite navodilom v poglavju *Ko končate delo v notranjosti računalnika*.

Pomnilniška kartica

Odstranjevanje pomnilniške kartice

1. Sledite navodilom v razdelku *Pred posegi v računalnik*.
2. Pritisnite pomnilniško kartico, da jo sprostite iz računalnika.



3. Izvlecite pomnilniško kartico iz računalnika.



Nameščanje pomnilniške kartice

1. Potisnite pomnilniško kartico v režo tako, da se zaskoči.
2. Sledite navodilom v poglavju *Ko končate delo v notranjosti računalnika*.

Kartica SIM (Subscriber Identity Module)

Odstranjevanje kartice SIM

1. Sledite navodilom v razdelku *Pred posegi v računalnik*.
2. Odstranite *baterijo*.
3. Pritisnite kartico SIM, da jo sprostite iz računalnika.



4. Primate kartico SIM in jo izvlecite ter s tem odstranite iz računalnika.



Nameščanje kartice SIM

1. Kartico SIM potisnite v režo, da se dobro zaskoči.
2. Namestite *baterijo*.
3. Sledite navodilom v poglavju *Ko končate delo v notranjosti računalnika*.

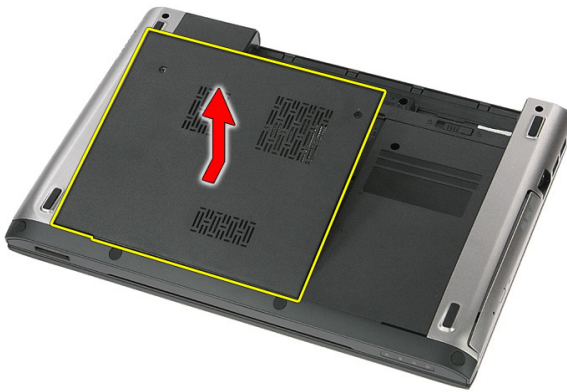
Pokrov za dostop

Odstranjevanje pokrova za dostop

1. Sledite navodilom v razdelku *Pred posegi v računalnik*.
2. Odstranite *baterijo*.
3. Zrahljajte vijak, s katerim je pokrov za dostop pritrjen na dno računalnika.



4. Pokrov za dostop dvignite pod kotom in ga odstranite iz računalnika.



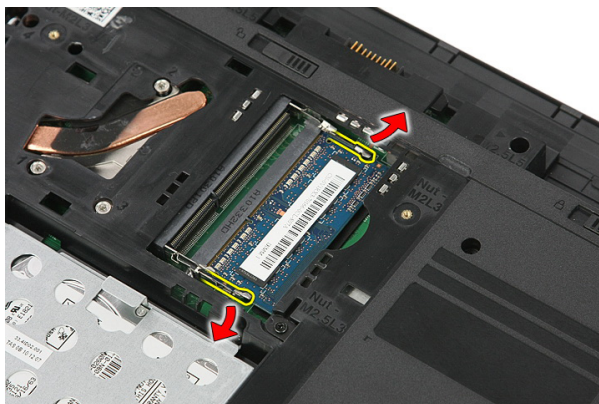
Nameščanje pokrova za dostop

1. Privijte vijake, s katerimi je pokrov za dostop pritrjen na dno računalnika.
2. Namestite *baterijo*.
3. Sledite navodilom v poglavju *Ko končate delo v notranjosti računalnika*.

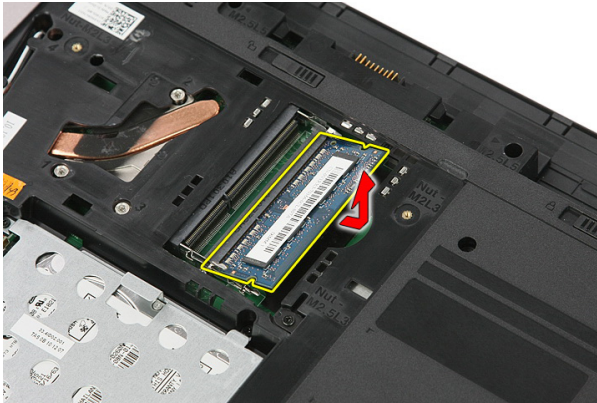
Pomnilnik

Odstranjevanje pomnilniškega modula

1. Sledite navodilom v razdelku *Pred posegi v računalnik*.
2. Odstranite *baterijo*.
3. Odstranite *pokrov za dostop*.
4. Potisnite zadrževalna jezička stran od pomnilniškega modula tako, da izskoči.



5. Odklopite kabel pomnilniškega modula iz priključka na matični plošči.



Nameščanje pomnilniškega modula

1. Pomnilniški modul vstavite in pritrdite na matično ploščo.
2. Namestite *pokrov za dostop*.
3. Namestite *baterijo*.
4. Sledite navodilom v poglavju *Ko končate delo v notranjosti računalnika*.

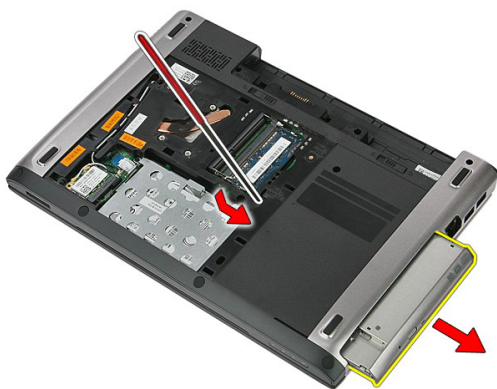
Optični pogon

Odstranjevanje optičnega pogona

1. Sledite navodilom v razdelku *Pred posegi v računalnik*.
2. Odstranite *baterijo*.
3. Odstranite *pokrov za dostop*.
4. Odstranite vijak, s katerim je optični pogon pritrjen na računalnik.



5. Z izvijačem optični pogon previdno dvignite iz računalnika.



Nameščanje optičnega pogona

1. Potisnite optični pogon v ležišče v ohišju.
2. Privijte vijak, s katerim je optični pogon pritrjen v računalnik.
3. Namestite *pokrov za dostop*.
4. Namestite *baterijo*.
5. Sledite navodilom v poglavju *Ko končate delo v notranjosti računalnika*.

Trdi disk

Odstranjevanje trdega diska

1. Sledite navodilom v razdelku *Pred posegi v računalnik*.
2. Odstranite *baterijo*.
3. Odstranite *pokrov za dostop*.
4. Odprite sponko, s katero je sklop trdega diska pritrjen v računalnik.



5. Kabel trdega diska izklopite iz trdega diska.



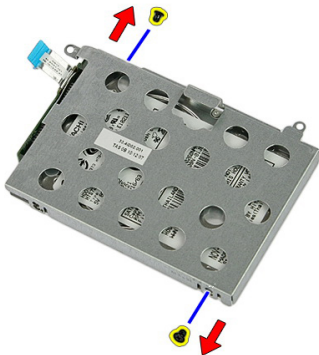
6. Odstranite vijake, s katerimi je sklop trdega diska pritrjen na računalnik.



7. Trdi disk dvignite pod kotom in ga snemite z računalnika.



8. Odstranite vijake, s katerimi je nosilec trdega diska pritrjen na trdi disk.



9. Nosilec pogona trdega diska dvignite gor in stran od računalnika.



10. Odstranite ploščo trdega diska s trdega diska.



Nameščanje trdega diska

1. Privijte vijake, s katerimi je plošča trdega diska pritrjena na trdi disk.
2. Trdi disk vstavite v ustrezen prostor.
3. Ponovno privijte vijake, ki trdi disk pritrjujejo v računalnik.
4. Kabel trdega diska povežite z matično ploščo.
5. Ponovno namestite sponko kabla za trdi disk.
6. Namestite *pokrov za dostop*.
7. Namestite *baterijo*.
8. Sledite navodilom v poglavju *Ko končate delo v notranjosti računalnika*.

Kartica za brezžično lokalno omrežje (WLAN)

Odstranitev kartice za brezžično lokalno omrežje (WLAN)

1. Sledite navodilom v razdelku *Pred posegi v računalnik*.
2. Odstranite *baterijo*.
3. Odstranite pokrov za dostop.
4. Odklopite antenska kabla s kartice WLAN.



5. S peresom privzdignite jeziček, ki pritrdi kartico WLAN.



6. Iz računalnika odstranite kartico WLAN.



Nameščanje kartice za brezžično lokalno omrežje (WLAN)

1. Potisnite kartico WLAN v režo.
2. Priključite kable antene v skladu z barvnimi kodami na kartici WLAN.
3. Namestite *pokrov za dostop*.
4. Namestite *baterijo*.
5. Sledite navodilom v poglavju *Ko končate delo v notranjosti računalnika*.

Tipkovnica

Odstranjevanje tipkovnice

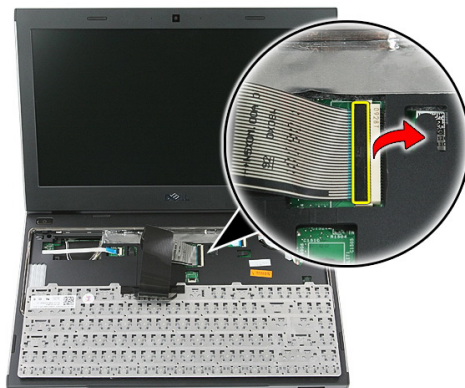
1. Sledite navodilom v razdelku *Pred posegi v računalnik*.
2. Odstranite *baterijo*.
3. Z majhnim plastičnim preseom sprostite štiri ježičke, ki pritrjajo tipkovnico na računalnik.



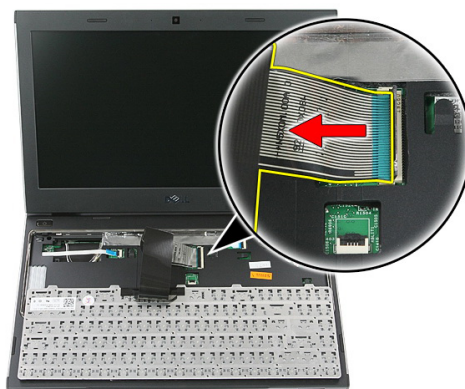
4. Tipkovnico obrnite na glavo in jo položite na naslon za dlani.



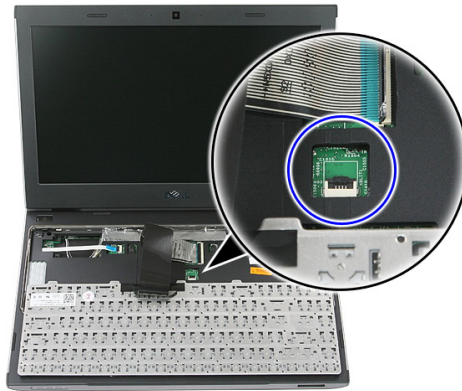
5. Odprite sponko, da sprostite kabel tipkovnice.



6. Odklopite kabel tipkovnice iz priključka na matični plošči.



7. Če je vaš računalnik opremljen z osvetljeno tipkovnico, odklopite kabel za osvetlitev tipkovnice.



8. Tipkovnico odstranite iz računalnika.

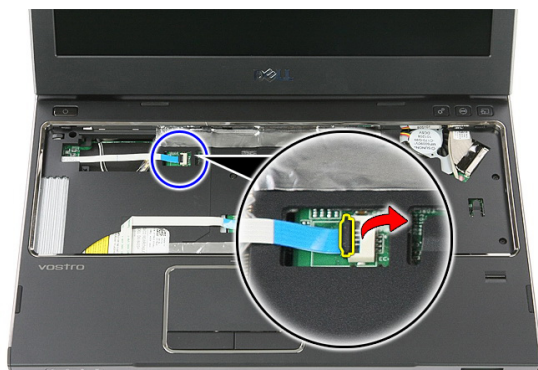
Nameščanje tipkovnice

1. Podatkovni kabel tipkovnice priklopite na matično ploščo.
2. Namestite *baterijo*.
3. Sledite navodilom v poglavju *Ko končate delo v notranjosti računalnika*.

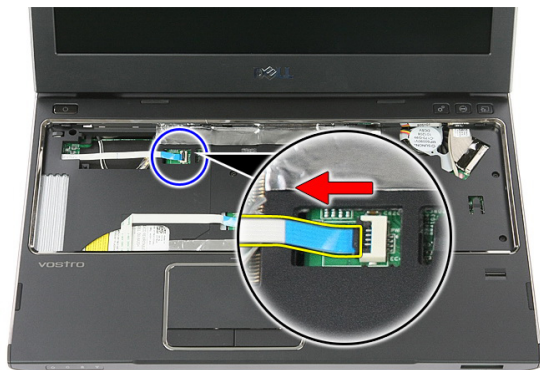
Kartica za brezžično široko področno omrežje (WWAN)

Odstranjevanje kartice za brezžično prostrano omrežje (WWAN)

1. Sledite navodilom v razdelku *Pred posegi v računalnik*.
2. Odstranite *baterijo*.
3. Odstranite *tipkovnico*.
4. Odprite sponko, ki pritja kabel plošče gumba za vklop.



5. Odklopite kabel plošče gumba za vklop.



6. Odklopite antenske kable s kartice WWAN.



7. S peresom dvignite jeziček, ki pritja kartico WWAN.



8. Iz računalnika odstranite kartico WWAN.



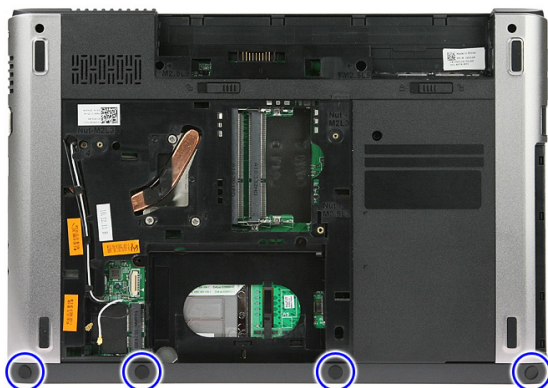
Nameščanje kartice za brezžično prostrano omrežje (WWAN)

1. Kartico za brezžično prostrano omrežje (WWAN) potisnite v ustrezno režo.
2. Priključite kable antene v skladu z barvnimi kodami na kartici WWAN.
3. Namestite *kabel plošče gumba za vklop*.
4. Namestite *tipkovnico*.
5. Namestite *baterijo*.
6. Sledite navodilom v poglavju *Ko končate delo v notranjosti računalnika*.

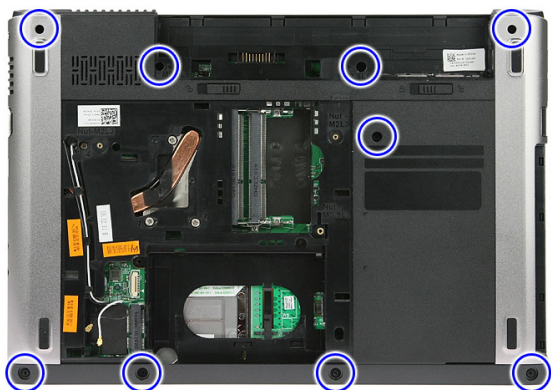
Naslon za dlani

Odstranjevanje naslona za dlani

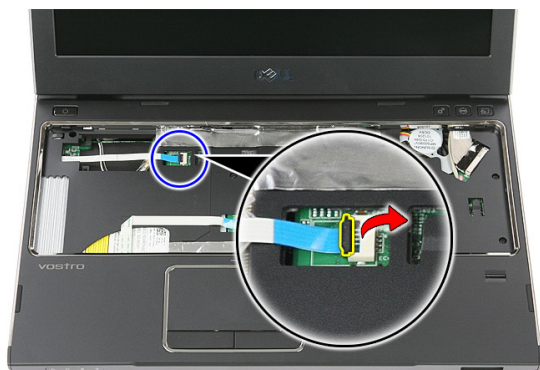
1. Sledite navodilom v razdelku *Pred posegi v računalnik*.
2. Odstranite *baterijo*.
3. Odstranite *pomnilniško kartico*.
4. Odstranite *pokrov za dostop*.
5. Odstranite *trdi disk*.
6. Odstranite *tipkovnico*.
7. Odstranite gumo s spodnjega dela računalnika.



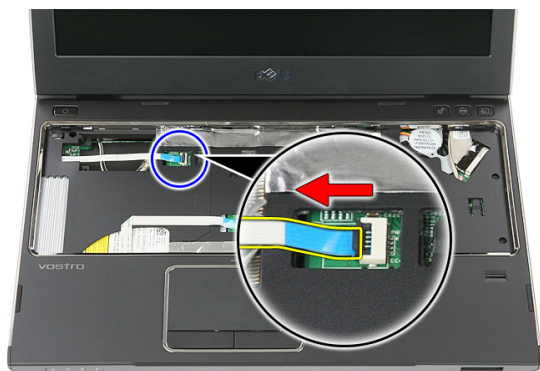
8. Odstranite vijake, s katerimi je naslon za dlani pritrjen na dno računalnika.



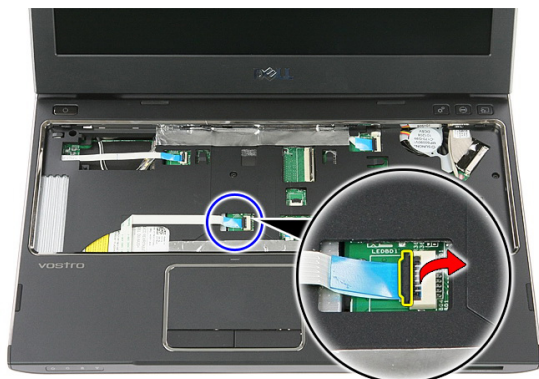
9. Odpnite sponko, s katero je kabel plošče gumba za vklop pritrjen na matično ploščo.



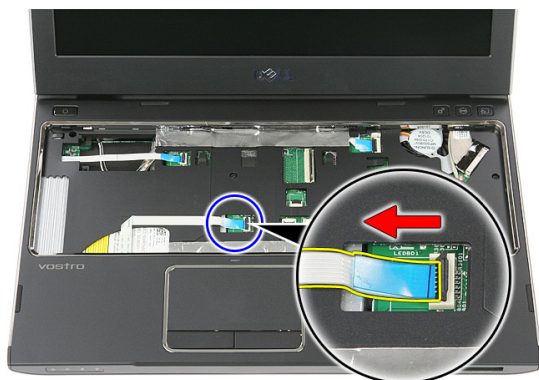
10. Izklopite kabel plošče gumba za vklop iz priključka na matični plošči.



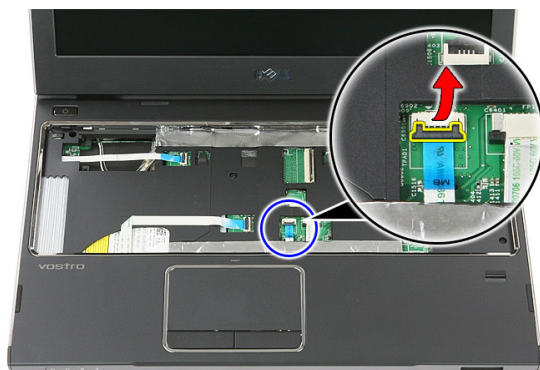
11. Odpnite sponko, s katero je kabel plošče z diodami LED pritrjen na matično ploščo.



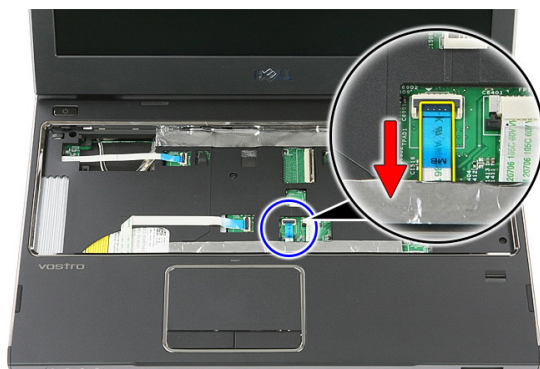
12. Odklopite kabel plošče z diodami LED iz priključka na matični plošči.



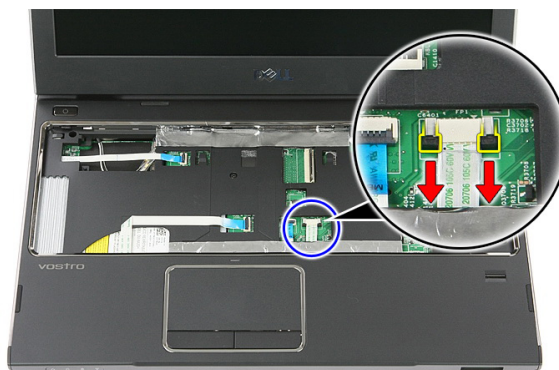
13. Odpnite sponko, s katero je podatkovni kabel sledilne ploščice pritrjen na matično ploščo.



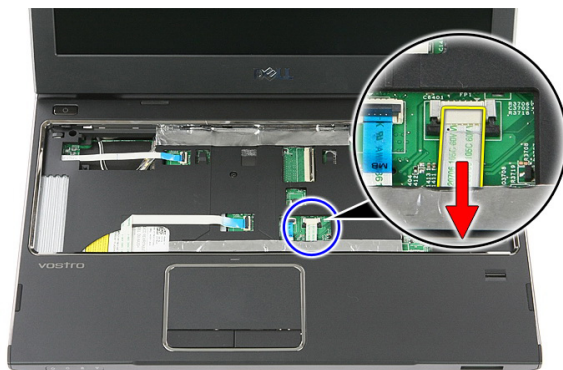
14. Odklopite podatkovni kabel sledilne ploščice iz priključka na matični plošči.



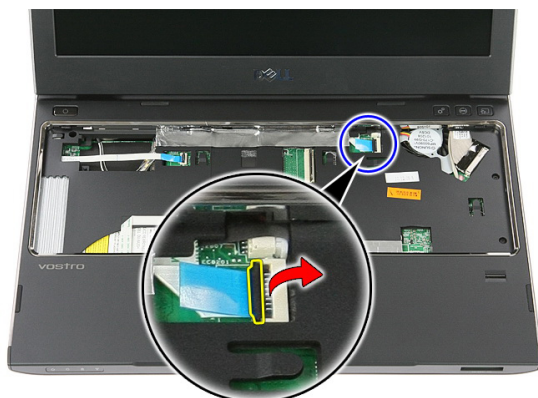
15. Odpnite sponko, s katero je kabel bralnika prstnih odtisov pritrjen na matično ploščo.



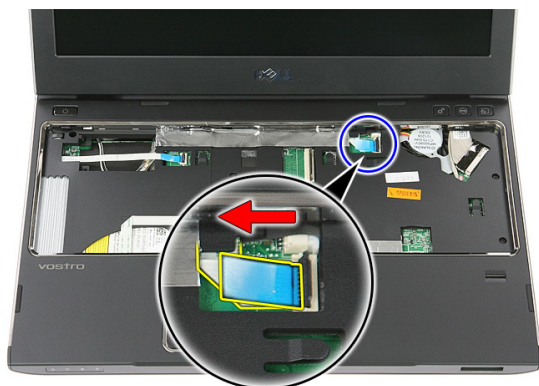
16. Odklopite kabel bralnika prstnih odtisov iz priključka na matični plošči.



17. Odprite sponko, s katero je kabel plošče za hitri zagon pritrjen na matično ploščo.



18. Odklopite kabel plošče za hitri zagon iz priključka na matični plošči.



19. Odstranite vijake, s katerimi je naslon za dlani pritrjen na sprednjo stran računalnika.



20. Privzdignite robove naslona za dlani, da ga snamete.



21. Naslon za dlani dvignite gor in stran od računalnika.



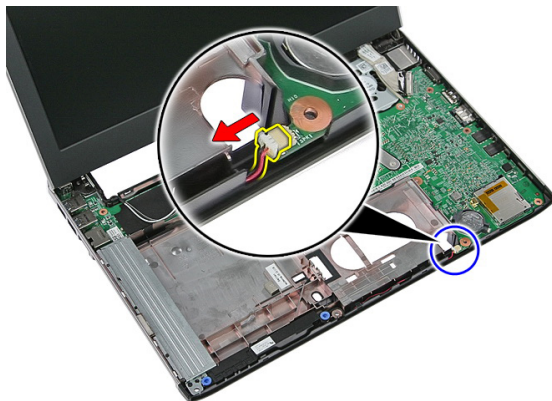
Nameščanje naslona za dlani

1. Začnite na desnem robu naslona za dlani in pritiskajte navzdol proti računalniku, da se jezički zaskočijo.
2. Nadaljujte okoli po robovih in poskrbite, da se jezički dobro zaskočijo.
3. Na matično ploščo priključite vse kable.
4. Privijte vijake in tako pritrdite naslona za dlani.
5. Privijte vijake na spodnji strani računalnika, s katerimi je naslon za dlani pritrjen.
6. Namestite *tipkovnico*.
7. Namestite *trdi disk*.
8. Namestite *pokrov za dostop*.
9. Namestite *pomnilniško kartico*.
10. Namestite *baterijo*.
11. Sledite navodilom v poglavju *Ko končate delo v notranjosti računalnika*.

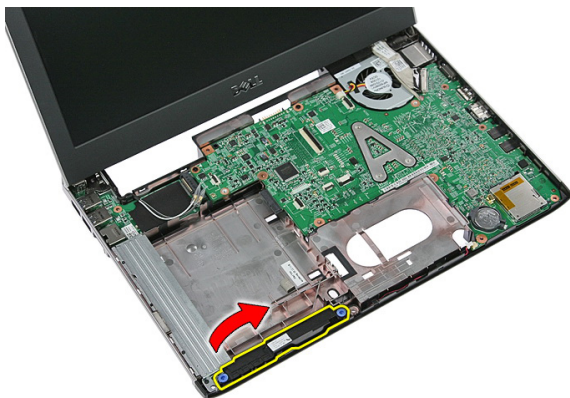
Zvočnik

Odstranjevanje zvočnika

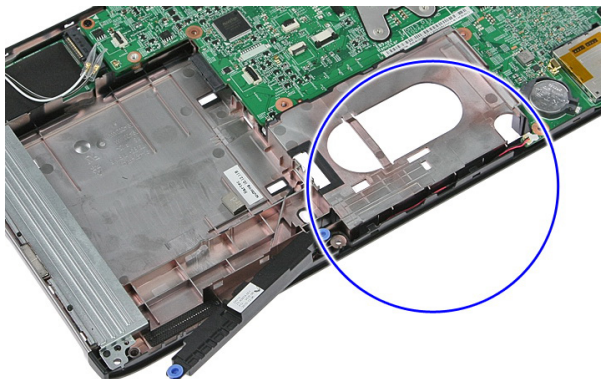
1. Sledite navodilom v razdelku *Pred posegi v računalnik*.
2. Odstranite *baterijo*.
3. Odstranite *pomnilniško kartico*.
4. Odstranite *pokrov za dostop*.
5. Odstranite *trdi disk*.
6. Odstranite *tipkovnico*.
7. Odstranite *naslon za dlani*.
8. Odklopite kabel zvočnika iz priključka na matični plošči.



9. Zvočnik sprostite z mesta pritrditve.



10. Kabel zvočnikov odstranite iz usmerjevalnega vodila.



11. Dvignite zvočnik gor in stran od računalnika.

Nameščanje zvočnika

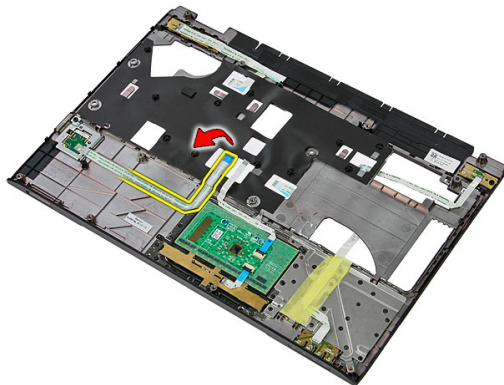
1. Kabel zvočnikov namestite v usmerjevalno vodilo.
2. Zvočnik namestite na ustrezno mesto za pritrditev.
3. Priključite kabel zvočnika.
4. Namestite *naslon za dlani*.
5. Namestite *tipkovnico*.
6. Namestite *trdi disk*.
7. Namestite *pokrov za dostop*.
8. Namestite *pomnilniško kartico*.
9. Namestite *baterijo*.

10. Sledite navodilom v poglavju *Ko končate delo v notranjosti računalnika.*

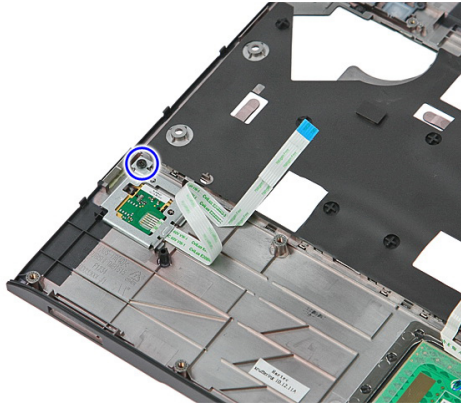
Bralnik prstnih odtisov

Odstranjevanje bralnika prstnih odtisov

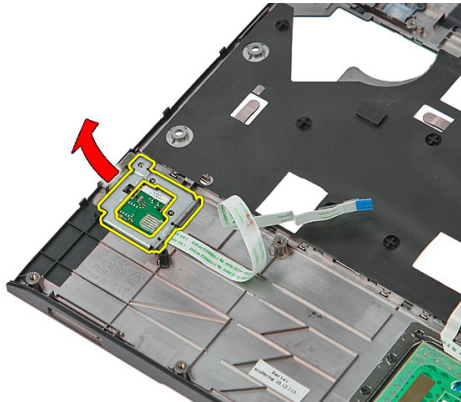
1. Sledite navodilom v razdelku *Pred posegi v računalnik*.
2. Odstranite *baterijo*.
3. Odstranite *pomnilniško kartico*.
4. Odstranite *pokrov za dostop*.
5. Odstranite *trdi disk*.
6. Odstranite *tipkovnico*.
7. Odstranite *naslon za dlani*.
8. Odlepите kabel bralnika prstnih odtisov z naslona za dlani.



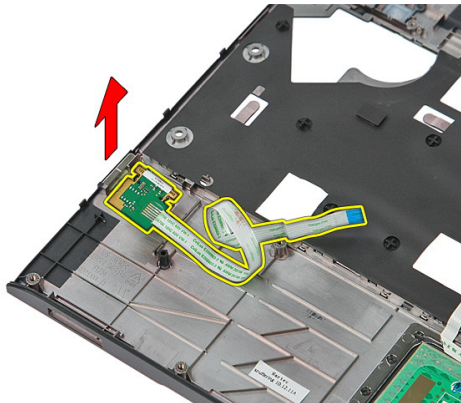
9. Odstranite vijake, s katerim je pritrjen nosilec bralnika prstnih odtisov.



10. Nosilec bralnika prstnih odtisov dvignite pod kotom in jo odstranite iz računalnika.



11. Dvignite ploščo bralnika prstnih odtisov in jo odstranite.



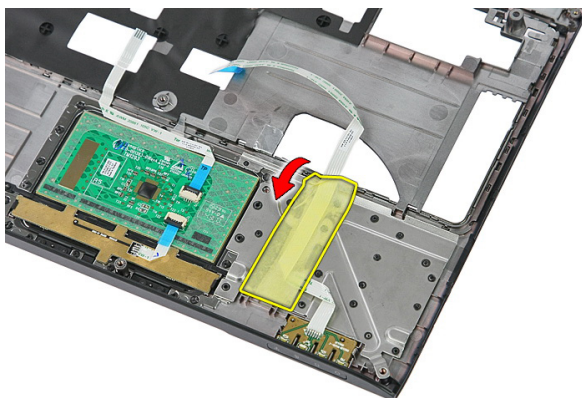
Nameščanje bralnika prstnih odtisov

1. Namestite ploščo bralnika prstnih odtisov in nosilec.
2. Privijte vijake, s katerimi je pritrjen nosilec bralnika prstnih odtisov.
3. Kabel bralnika prstnih odtisov pritrdite na naslon za dlani.
4. Namestite *naslon za dlani*.
5. Namestite *tipkovnico*.
6. Namestite *trdi disk*.
7. Namestite *pokrov za dostop*.
8. Namestite *pomnilniško kartico*.
9. Namestite *baterijo*.
10. Sledite navodilom v poglavju *Ko končate delo v notranjosti računalnika*.

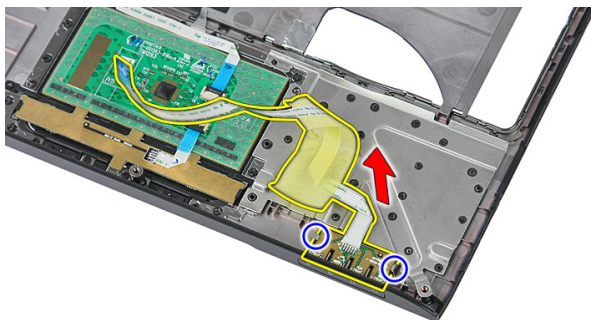
Plošča z diodami

Odstranjevanje plošče z diodami LED

1. Sledite navodilom v razdelku *Pred posegi v računalnik*.
2. Odstranite *baterijo*.
3. Odstranite *pomnilniško kartico*.
4. Odstranite *pokrov za dostop*.
5. Odstranite *trdi disk*.
6. Odstranite *tipkovnico*.
7. Odstranite *naslon za dlani*.
8. Odlepite trak, s katerim je pritrjen kabel plošče z diodami LED.



9. Privzdignite jezičke, ki pritrjujejo ploščo z diodami LED, nato to ploščo dvignite in odstranite iz računalnika.



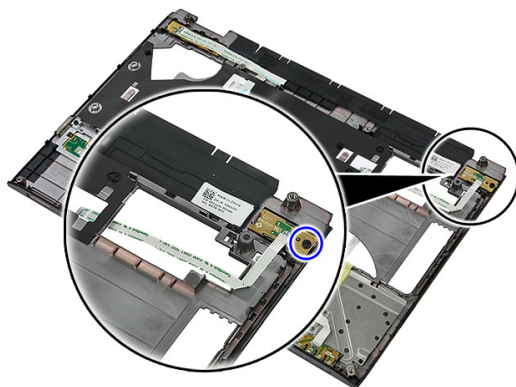
Nameščanje plošče z diodami LED

1. Jezičke namestite na ploščo z diodami LED.
2. Prilepite trak in tako pritrdite kabel plošče z diodami LED.
3. Namestite *naslon za dlani*.
4. Namestite *tipkovnico*.
5. Namestite *trdi disk*.
6. Namestite *pokrov za dostop*.
7. Namestite *pomnilniško kartico*.
8. Namestite *baterijo*.
9. Sledite navodilom v poglavju *Ko končate delo v notranjosti računalnika*.

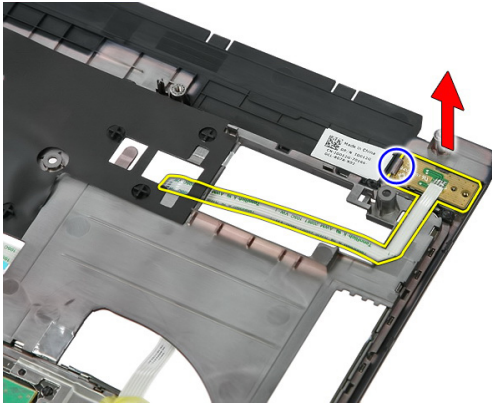
Plošča gumba za vklop

Odstranjevanje plošče gumba za vklop

1. Sledite navodilom v razdelku *Pred posegi v računalnik*.
2. Odstranite *baterijo*.
3. Odstranite *pomnilniško kartico*.
4. Odstranite *pokrov za dostop*.
5. Odstranite *pomnilnik*.
6. Odstranite *trdi disk*.
7. Odstranite *tipkovnico*.
8. Odstranite *naslon za dlani*.
9. Odstranite vijak, s katerim je pritrjena plošča gumba za vklop.



10. Privzdignite jeziček, ki pritrja ploščo gumba za vklop, nato to ploščo dvignite in odstranite iz računalnika.



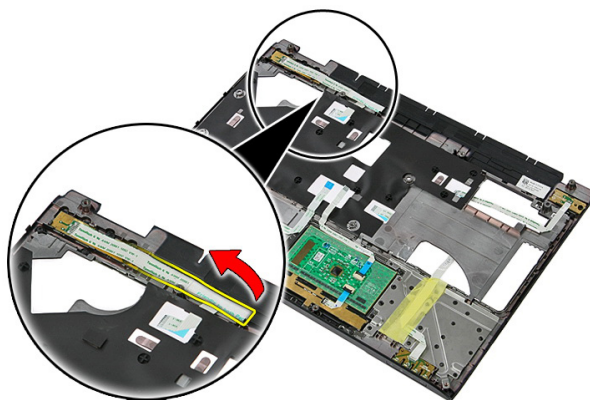
Nameščanje plošče gumba za vklop

1. Namestite ploščo gumba za vklop in privijte vijak.
2. Namestite *naslon za dlani*.
3. Namestite *tipkovnico*.
4. Namestite *trdi disk*.
5. Namestite *pomnilnik*.
6. Namestite *pokrov za dostop*.
7. Namestite *pomnilniško kartico*.
8. Namestite *baterijo*.
9. Sledite navodilom v poglavju *Ko končate delo v notranjosti računalnika*.

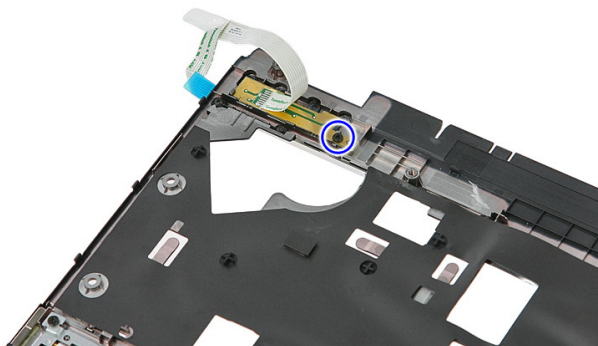
Plošča gumba za hitri zagon

Odstranjevanje plošče gumba za hitri zagon

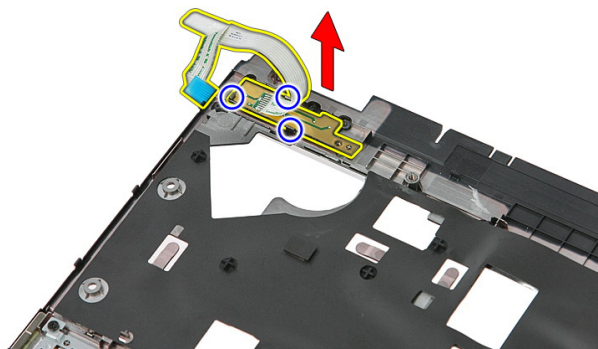
1. Sledite navodilom v razdelku *Pred posegi v računalnik*.
2. Odstranite *baterijo*.
3. Odstranite *pomnilniško kartico*.
4. Odstranite *pokrov za dostop*.
5. Odstranite *pomnilnik*.
6. Odstranite *trdi disk*.
7. Odstranite *tipkovnico*.
8. Odstranite *naslon za dlani*.
9. Odlepите kabel plošče gumba za hitri zagon z naslona za dlani.



10. Odstranite vijak, s katerim je pritrjena plošča gumba za hitri zagon.



11. Privzdignite jezičke, da sprostite ploščo gumba za hitri zagon, nato to ploščo dvignite in odstranite iz računalnika.



Nameščanje plošče gumba za hitri zagon

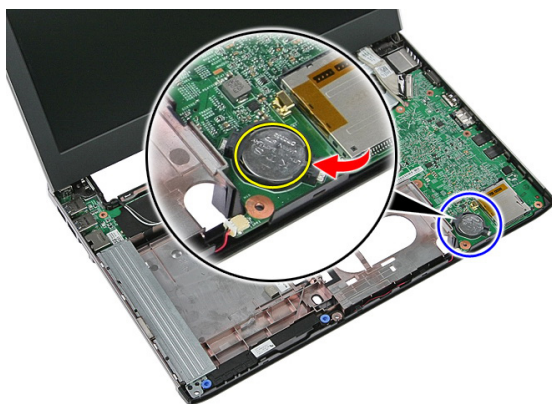
1. Namestite ploščo gumba za hitri zagon in privijte vijak.
2. Namestite kabel plošče gumba za hitri zagon na naslon za dlani.
3. Namestite *naslon za dlani*.
4. Namestite *tipkovnico*.
5. Namestite *trdi disk*.
6. Namestite *pomnilnik*.
7. Namestite *pokrov za dostop*.
8. Namestite *pomnilniško kartico*.
9. Namestite *baterijo*.

10. Sledite navodilom v poglavju *Ko končate delo v notranjosti računalnika.*

Gumbna baterija

Odstranjevanje gumbne baterije

1. Sledite navodilom v razdelku *Pred posegi v računalnik*.
2. Odstranite *baterijo*.
3. Odstranite *pomnilniško kartico*.
4. Odstranite *pokrov za dostop*.
5. Odstranite *trdi disk*.
6. Odstranite *tipkovnico*.
7. Odstranite *naslon za dlani*.
8. Privzdignite jezičke, s katerimi je gumbna baterija pritrjena na matično ploščo.



Nameščanje gumbne baterije

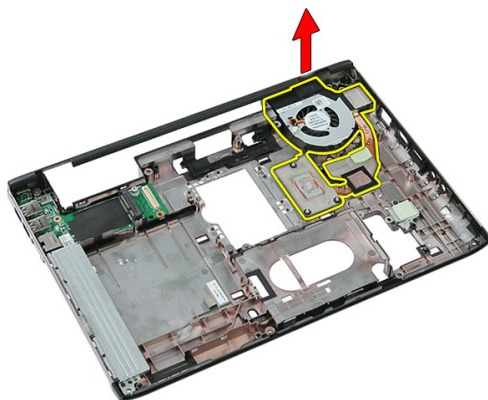
1. Gumbno baterijo potisnite v rezo in jo rahlo pritisnite, da se zaskoči.
2. Namestite *naslon za dlani*.
3. Namestite *tipkovnico*.
4. Namestite *trdi disk*.

5. Namestite *pokrov za dostop*.
6. Namestite *pomnilniško kartico*.
7. Namestite *baterijo*
8. Sledite navodilom v poglavju *Ko končate delo v notranjosti računalnika*.

Hladilnik

Odstranjevanje hladilnika

1. Sledite navodilom v razdelku *Pred posegi v računalnik*.
2. Odstranite *baterijo*.
3. Odstranite *pomnilniško kartico*.
4. Odstranite *pokrov za dostop*.
5. Odstranite *pomnilnik*.
6. Odstranite *kartico WLAN*.
7. Odstranite *optični pogon*.
8. Odstranite *trdi disk*.
9. Odstranite *tipkovnico*.
10. Odstranite *kartico WWAN*.
11. Odstranite *naslon za dlani*.
12. Odstranite *sklop zaslona*.
13. Odstranite *matično ploščo*.
14. Dvignite sklop toplotnega odvoda in ventilatorja gor in stran od računalnika.



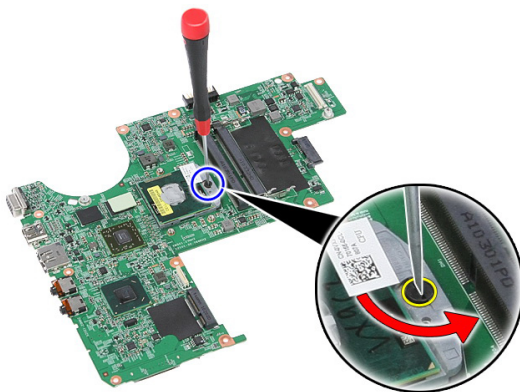
Nameščanje hladilnika

1. Namestite hladilnik v režo.
2. Namestite *matično ploščo*.
3. Namestite *sklop zaslona*.
4. Namestite *naslon za dlani*.
5. Namestite *kartico WWAN*.
6. Namestite *tipkovnico*.
7. Namestite *trdi disk*.
8. Namestite *optični pogon*.
9. Namestite *kartico WLAN*.
10. Namestite *pomnilnik*.
11. Namestite *pokrov za dostop*.
12. Namestite *pomnilniško kartico*.
13. Namestite *baterijo*.
14. Sledite navodilom v poglavju *Ko končate delo v notranjosti računalnika*.

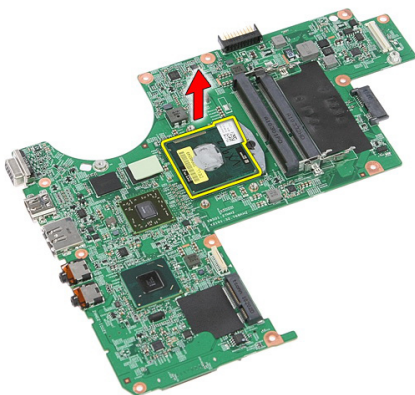
Processor

Odstranjevanje procesorja

1. Sledite navodilom v razdelku *Pred posegi v računalnik*.
2. Odstranite *baterijo*.
3. Odstranite *pomnilniško kartico*.
4. Odstranite *pokrov za dostop*.
5. Odstranite *pomnilnik*.
6. Odstranite *kartico WLAN*.
7. Odstranite *optični pogon*.
8. Odstranite *trdi disk*.
9. Odstranite *tipkovnico*.
10. Odstranite *kartico WWAN*.
11. Odstranite *naslon za dlani*.
12. Odstranite *sklop zaslona*.
13. Odstranite *matično ploščo*.
14. Zaporo procesorja zavrtite s ploščatim izvijačem zasučite v nasprotni smeri urinega kazalca.



15. Procesor dvignite gor in stran od matične plošče.



Nameščanje procesorja

1. Procesor vstavite v ležišče za procesor. Poskrbite, da bo procesor ustrezno nameščen.
2. Zavrtite zaporo v nasprotni smeri urinega kazalca.
3. Namestite *matično ploščo*.
4. Namestite *sklop zaslona*.
5. Namestite *naslon za dlani*.
6. Namestite *kartico WWAN*.
7. Namestite *tipkovnico*.
8. Namestite *trdi disk*.
9. Namestite *optični pogon*.
10. Namestite *kartico WLAN*.
11. Namestite *pomnilnik*.
12. Namestite *pokrov za dostop*.
13. Namestite *pomnilniško kartico*.
14. Namestite *baterijo*.
15. Sledite navodilom v poglavju *Ko končate delo v notranjosti računalnika*.

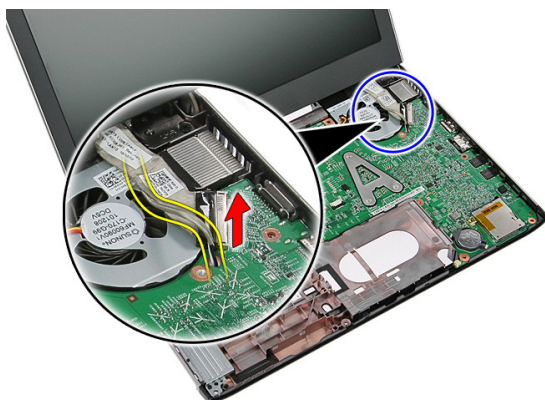
Sklop zaslona

Odstranjevanje sklopa zaslona

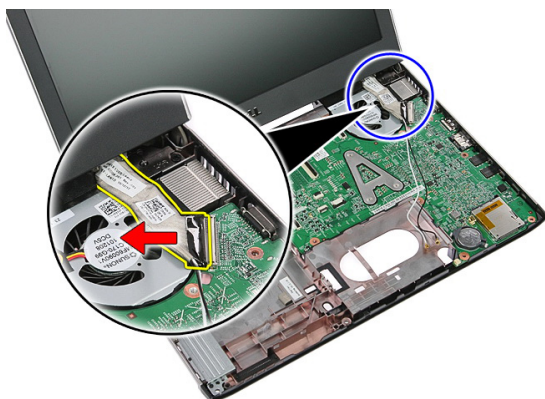
1. Sledite navodilom v razdelku *Pred posegi v računalnik*.
2. Odstranite *baterijo*.
3. Odstranite *pomnilniško kartico*.
4. Odstranite *pokrov za dostop*.
5. Odstranite *kartico WLAN*.
6. Odstranite *trdi disk*.
7. Odstranite *tipkovnico*.
8. Odstranite *kartico WWAN*.
9. Odstranite *naslon za dlani*.
10. Kable antene odstranite iz usmerjevalnih vodil.



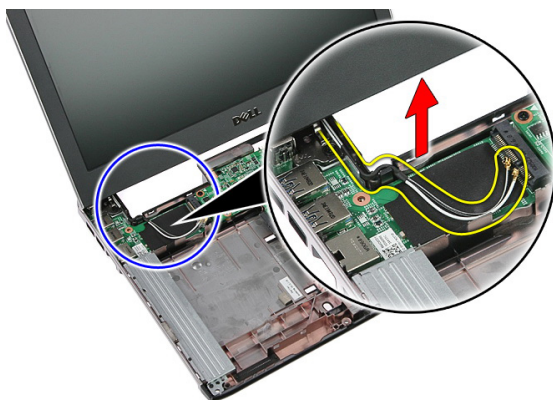
11. Kable antene izvlecite iz usmerjevalne odprtine.



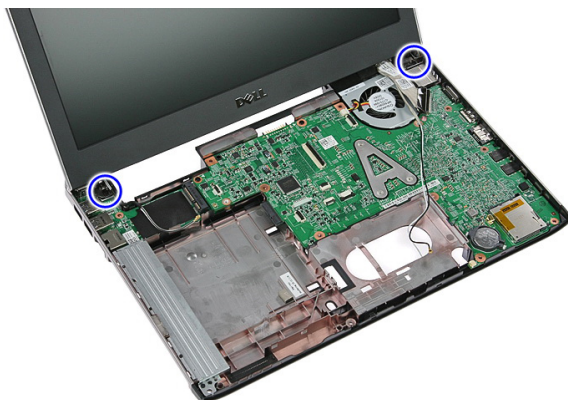
12. Kabel zaslona odklopite z matične plošče.



13. Kable WWAN odstranite iz usmerjevalnega vodila.



14. Odstranite vijake, s katerimi je sklop zaslona pritrjen na računalnik.



15. Dvignite sklop zaslona z računalnika in ga odstranite.



Nameščanje sklopa zaslona

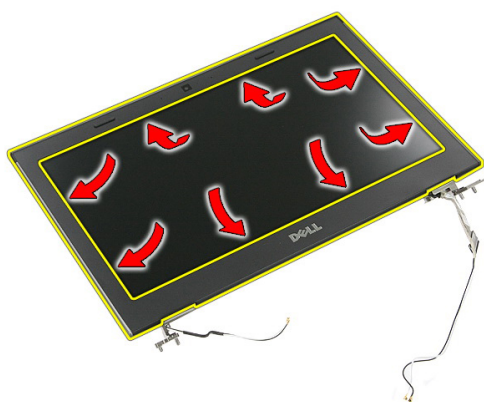
1. Namestite sklop zaslona na osnovni del računalnika.
2. Privijte vijake in tako namestite sklop zaslona.
3. Kable antene namestite v vodila.
4. Kabel priklopite na matično ploščo.
5. Kable antene priklopite na nameščene brezžične naprave.
6. Namestite *naslon za dlani*.
7. Namestite *kartico WWAN*.
8. Namestite *tipkovnico*.
9. Namestite *trdi disk*.

10. Namestite *kartico WLAN*.
11. Namestite *pokrov za dostop*.
12. Namestite *pomnilniško kartico*.
13. Namestite *baterijo*.
14. Sledite navodilom v poglavju *Ko končate delo v notranjosti računalnika*.

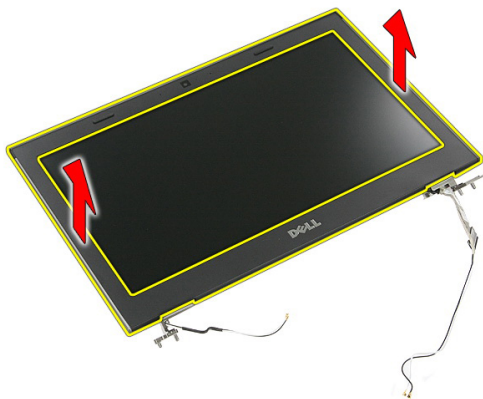
Okvir zaslona

Odstranjevanje okvirja zaslona

1. Sledite navodilom v razdelku *Pred posegi v računalnik*.
2. Odstranite *baterijo*.
3. Odstranite *pomnilniško kartico*.
4. Odstranite *pokrov za dostop*.
5. Odstranite *kartico WLAN*.
6. Odstranite *trdi disk*.
7. Odstranite *tipkovnico*.
8. Odstranite *kartico WWAN*.
9. Odstranite *naslon za dlani*.
10. Odstranite *sklop zaslona*.
11. S plastičnim peresom previdno pritisnite pod okvirjem zaslona, da ga sprostite iz sklopa zaslona.



12. Dvignite okvir zaslona in ga odstranite s sklopa zaslona.



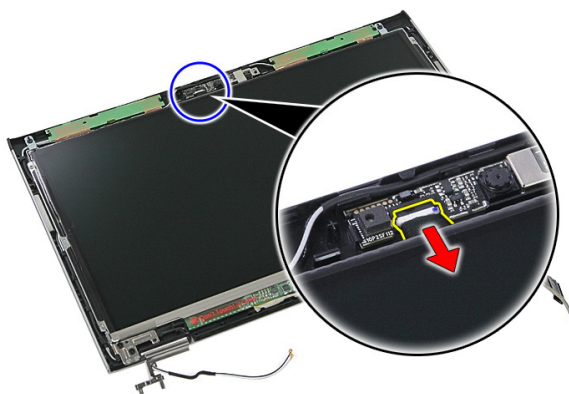
Nameščanje okvirja zaslona

1. Okvir zaslona postavite na računalnik.
2. Od spodnjega roba proti zgornjemu pritiskajte okvir zaslona, tako da se jezički zaskočijo.
3. Potiskajte naprej po straneh in ob zgornjem robu.
4. Namestite *naslon za dlani*.
5. Namestite *kartico WWAN*.
6. Namestite *tipkovnico*.
7. Namestite *trdi disk*.
8. Namestite *kartico WLAN*.
9. Namestite *pokrov za dostop*.
10. Namestite *pomnilniško kartico*.
11. Namestite *baterijo*.
12. Sledite navodilom v poglavju *Ko končate delo v notranjosti računalnika*.

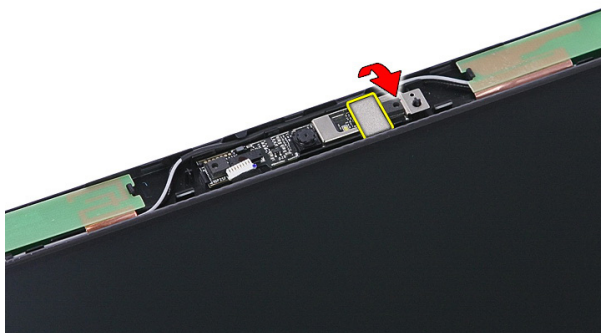
Kamera

Odstranjevanje kamere

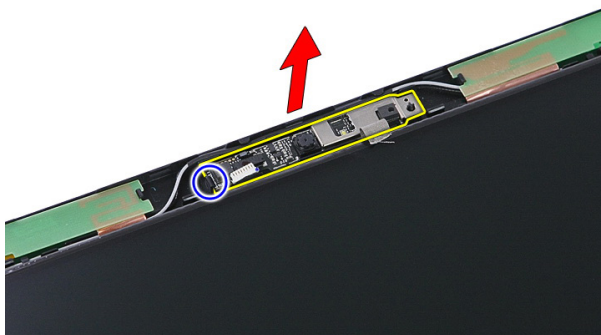
1. Sledite navodilom v razdelku *Pred posegi v računalnik*.
2. Odstranite *baterijo*.
3. Odstranite *pomnilniško kartico*.
4. Odstranite *pokrov za dostop*.
5. Odstranite *kartico WLAN*.
6. Odstranite *trdi disk*.
7. Odstranite *tipkovnico*.
8. Odstranite *kartico WWAN*.
9. Odstranite *naslon za dlani*.
10. Odstranite *sklop zaslona*.
11. Odstranite *okvir zaslona*.
12. Izklopite kabel kamere.



13. Odlepite trak, ki pritrja kamero.



14. Privzdignite zatič in nato dvignite kamero.



Nameščanje kamere

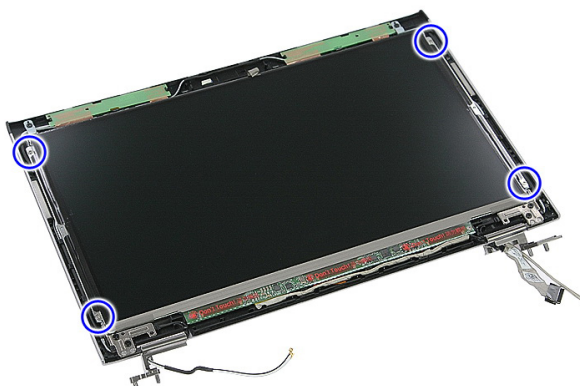
1. Namestite kamero zaslona in priključite kabel kamere.
2. Znova nalepite trak, ki pritrja kamero zaslona.
3. Namestite *okvir zaslona*.
4. Namestite *sklop zaslona*.
5. Namestite *naslon za dlani*.
6. Namestite *kartico WWAN*.
7. Namestite *tipkovnico*.
8. Namestite *trdi disk*.
9. Namestite *kartico WLAN*.
10. Namestite *pokrov za dostop*.

11. Namestite *pomnilniško kartico*.
12. Namestite *baterijo*.
13. Sledite navodilom v poglavju *Ko končate delo v notranjosti računalnika*.

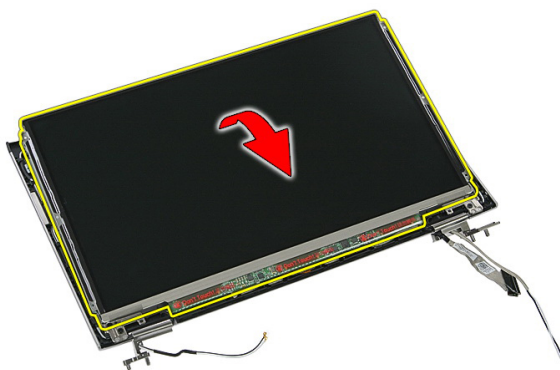
Plošča zaslona

Odstranjevanje plošče zaslona

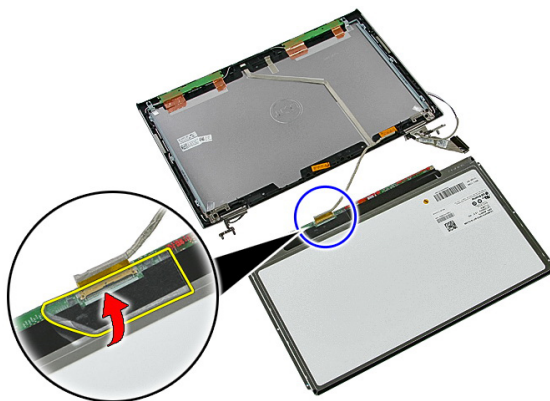
1. Sledite navodilom v razdelku *Pred posegi v računalnik*.
2. Odstranite *baterijo*.
3. Odstranite *pomnilniško kartico*.
4. Odstranite *pokrov za dostop*.
5. Odstranite *kartico WLAN*.
6. Odstranite *trdi disk*.
7. Odstranite *tipkovnico*.
8. Odstranite *kartico WWAN*.
9. Odstranite *naslon za dlani*.
10. Odstranite *sklop zaslona*.
11. Odstranite *okvir zaslona*.
12. Odstranite vijake, s katerimi je plošča zaslona pritrjena na sklop zaslona.



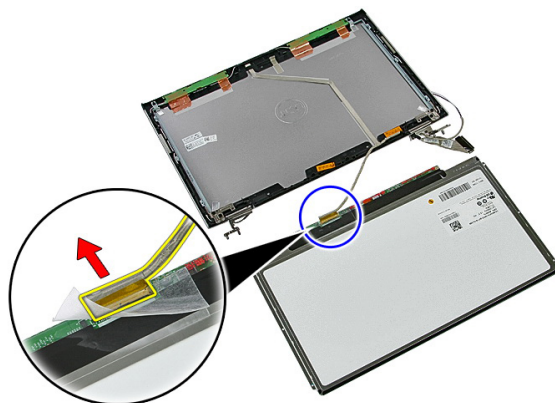
13. Okrov zaslona dvignite in odstranite s sklopa zaslona.



14. Odstranite vijak, s katerim je kabel zaslona pritrjen na ploščo zaslona.



15. Odklopite kabel plošče zaslona iz priključka na plošči.



Nameščanje plošče zaslona

1. Kabel zaslona namestite na ploščo zaslona.
2. Ponovno namestite trak, ki pritrjuje kabel zaslona na ploščo zaslona.
3. Privijte vijake, s katerimi je plošča zaslona pritrjena na sklop zaslona.
4. Namestite *okvir zaslona*.
5. Namestite *sklop zaslona*.
6. Namestite *naslon za dlani*.
7. Namestite *kartico WWAN*.
8. Namestite *tipkovnico*.
9. Namestite *trdi disk*.
10. Namestite *kartico WLAN*.
11. Namestite *pokrov za dostop*.
12. Namestite *pomnilniško kartico*.
13. Namestite *baterijo*.
14. Sledite navodilom v poglavju *Ko končate delo v notranjosti računalnika*.

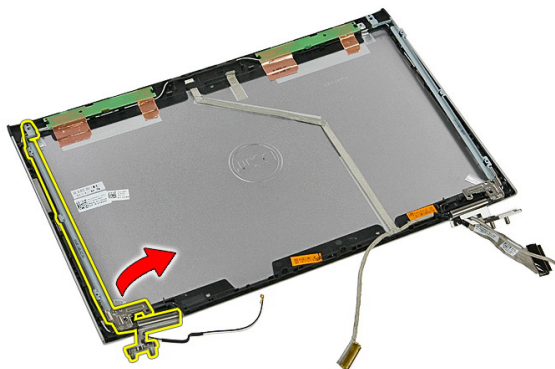
Nosilci in tečaji zaslona

Odstranjevanje nosilcev in tečajev zaslona

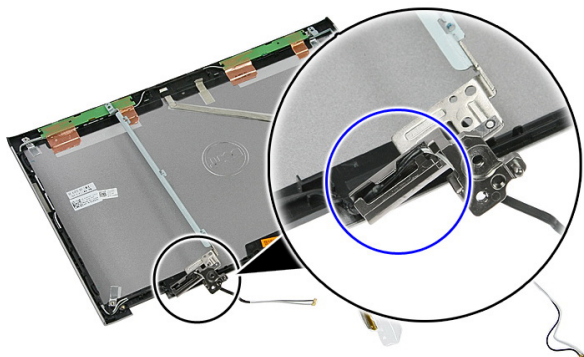
1. Sledite navodilom v razdelku *Pred posegi v računalnik*.
2. Odstranite *baterijo*.
3. Odstranite *pomnilniško kartico*.
4. Odstranite *pokrov za dostop*.
5. Odstranite *kartico WLAN*.
6. Odstranite *trdi disk*.
7. Odstranite *tipkovnico*.
8. Odstranite *kartico WWAN*.
9. Odstranite *naslon za dlani*.
10. Odstranite *sklop zaslona*.
11. Odstranite *okvir zaslona*.
12. Odstranite *ploščo zaslona*.
13. Odstranite vijake, s katerimi so nosilci in tečaji pritrjeni na sklop zaslona.



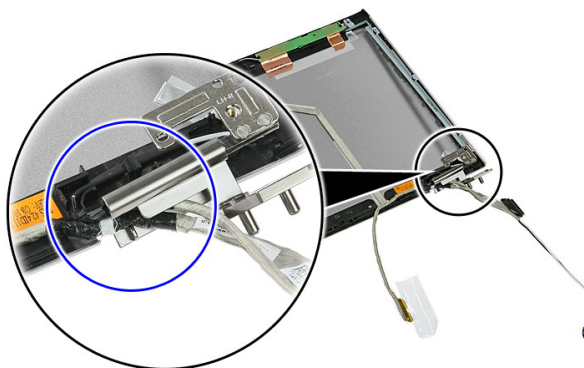
14. Obrnite levi nosilec in tečaj zaslona.



15. Z levega tečaja sprostite kable, nato odstranite levi nosilec in tečaj zaslona.



16. Z desnega tečaja sprostite kable, nato odstranite desni nosilec in tečaj zaslona.



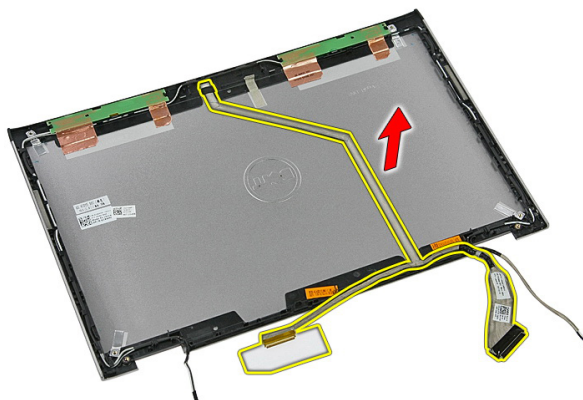
Nameščanje nosilcev in tečajev zaslona

1. Namestite nosilce in tečaje zaslona.
2. Privijte vijake, s katerimi so nosilci in tečaji zaslona pritrjeni na sklop zaslona.
3. Speljite kable v desne in leve tečaje.
4. Namestite *ploščo zaslona*.
5. Namestite *okvir zaslona*.
6. Namestite *sklop zaslona*.
7. Namestite *naslon za dlani*.
8. Namestite *kartico WWAN*.
9. Namestite *tipkovnico*.
10. Namestite *trdi disk*.
11. Namestite *kartico WLAN*.
12. Namestite *pokrov za dostop*.
13. Namestite *pomnilniško kartico*.
14. Namestite *baterijo*.
15. Sledite navodilom v poglavju *Ko končate delo v notranjosti računalnika*.

Kabel zaslona

Odstranjevanje kablja zaslona

1. Sledite navodilom v razdelku *Pred posegi v računalnik*.
2. Odstranite *baterijo*.
3. Odstranite *pomnilniško kartico*.
4. Odstranite *pokrov za dostop*.
5. Odstranite *kartico WLAN*.
6. Odstranite *trdi disk*.
7. Odstranite *tipkovnico*.
8. Odstranite *kartico WWAN*.
9. Odstranite *naslon za dlani*.
10. Odstranite *sklop zaslona*.
11. Odstranite *okvir zaslona*.
12. Odstranite *ploščo zaslona*.
13. Odstranite *nosilce in tečaje zaslona*.
14. Kabel zaslona odlepate s pokrova zaslona ter ga odstranite iz sklopa zaslona.



Nameščanje kabla zaslona

1. Kabel zaslona pritrdite na pokrov zaslona.
2. Namestite *nosilce in tečaje zaslona*.
3. Namestite *ploščo zaslona*.
4. Namestite *kamero zaslona*.
5. Namestite *okvir zaslona*.
6. Namestite *sklop zaslona*.
7. Namestite *naslon za dlani*.
8. Namestite *kartico WWAN*.
9. Namestite *tipkovnico*.
10. Namestite *trdi disk*.
11. Namestite *kartico WLAN*.
12. Namestite *pokrov za dostop*.
13. Namestite *pomnilniško kartico*.
14. Namestite *baterijo*.
15. Sledite navodilom v poglavju *Ko končate delo v notranjosti računalnika*.

Sistemska plošča

Odstranjevanje matične plošče

1. Sledite navodilom v razdelku *Pred posegi v računalnik*.
2. Odstranite *baterijo*.
3. Odstranite *pomnilniško kartico*.
4. Odstranite *pokrov za dostop*.
5. Odstranite *pomnilnik*.
6. Odstranite *kartico WLAN*.
7. Odstranite *optični pogon*.
8. Odstranite *trdi disk*.
9. Odstranite *tipkovnico*.
10. Odstranite *kartico WWAN*.
11. Odstranite *naslon za dlani*.
12. Odstranite *sklop zaslona*.
13. Odvijte vijake, s katerimi je hladilnik pritrjen na matično ploščo.



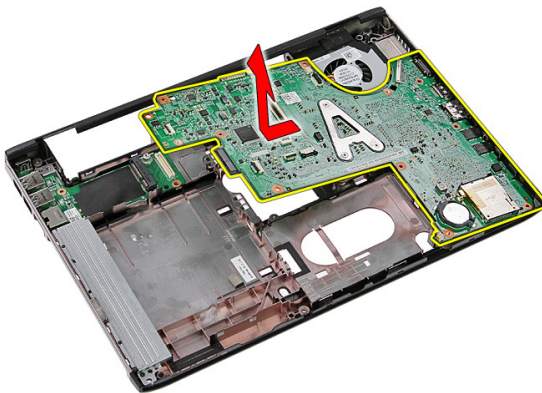
14. Odklopite kabel ventilatorja, s katerim je hladilnik pritrjen na matično ploščo.



15. Odstranite vijake, s katerimi je matična plošča pritrjena na računalnik.



16. Dvignite matično ploščo navzgor in stran od računalnika.



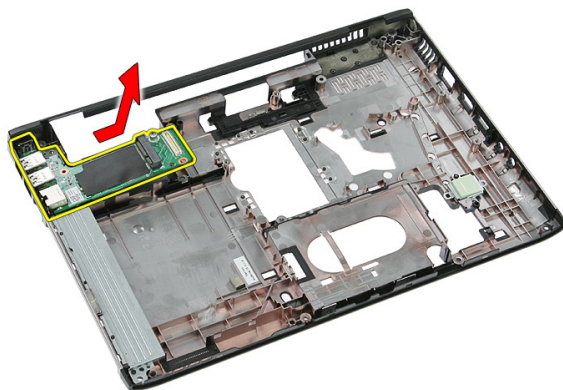
Nameščanje matične plošče

1. Matično ploščo poravnajte s priključki vrat na zadnjem delu ohišja in jo postavite na ohišje.
2. Privijte vijake, s katerimi je matična plošča pritrjena na mesto.
3. Ponovno namestite kabel ventilatorja.
4. Privijte vijake, da hladilnik pritrdite na matično ploščo.
5. Namestite *sklop zaslona*.
6. Namestite *naslon za dlani*.
7. Namestite *kartico WWAN*.
8. Namestite *tipkovnico*.
9. Namestite *trdi disk*.
10. Namestite *optični pogon*.
11. Namestite *kartico WLAN*.
12. Namestite *pomnilnik*.
13. Namestite *pokrov za dostop*.
14. Namestite *pomnilniško kartico*.
15. Namestite *baterijo*.
16. Sledite navodilom v poglavju *Ko končate delo v notranjosti računalnika*.

Vhodna/izhodna plošča

Odstranjevanje vhodne/izhodne (V/I) plošče

1. Sledite navodilom v razdelku *Pred posegi v računalnik*.
2. Odstranite *baterijo*.
3. Odstranite *pomnilniško kartico*.
4. Odstranite *pokrov za dostop*.
5. Odstranite *kartico WLAN*.
6. Odstranite *optični pogon*.
7. Odstranite *trdi disk*.
8. Odstranite *tipkovnico*.
9. Odstranite *kartico WWAN*.
10. Odstranite *naslon za dlani*.
11. Odstranite *sklop zaslona*.
12. Odstranite *matično ploščo*.
13. V/I ploščo dvignite pod kotom in jo odstranite.



Nameščanje vhodne/izhodne plošče

1. Vhodno/izhodno ploščo vstavite v režo.
2. Namestite *matično ploščo*.
3. Namestite *sklop zaslona*.
4. Namestite *naslon za dlani*.
5. Namestite *kartico WWAN*.
6. Namestite *tipkovnico*.
7. Namestite *trdi disk*.
8. Namestite *optični pogon*.
9. Namestite *kartico WLAN*.
10. Namestite *pomnilnik*.
11. Namestite *pokrov za dostop*.
12. Namestite *pomnilniško kartico*.
13. Namestite *baterijo*.
14. Sledite navodilom v poglavju *Ko končate delo v notranjosti računalnika*.

Sistemske nastavitve

Pregled sistemskih nastavitvev

Sistemske nastavitve vam omogočajo:

- spreminjanje informacij o konfiguraciji sistema po dodajanju, spremembi ali odstranitvi strojne opreme iz računalnika,
- nastavitvev ali spreminjanje uporabniških možnosti, na primer uporabniškega gesla,
- ogled količine trenutno nameščenega pomnilnika ali nastavitvev vrste nameščenega trdega diska.

Pred uporabo sistemskih nastavitvev priporočamo, da si zapišete informacije sistemskih nastavitvev za poznejšo referenco.



POZOR: Nastavitve tega programa spreminjajte le, če imate strokovno znanje s področja računalništva. Nekatere spremembe lahko povzročijo nepravilno delovanje računalnika.

Vstop v sistemske nastavitve

1. Vklopite (ali znova zaženite) računalnik.
2. Ko se pojavi modri logotip DELL, bodite pozorni na prikaz poziva F2.
3. Ko se pojavi poziv F2, nemudoma pritisnite <F2>.



OPOMBA: Poziv F2 opozarja, da se je tipkovnica vključila. Ta poziv se lahko prikaže zelo nenadno, zato bodite pozorni in pravočasno pritisnite <F2>. Če pritisnete <F2> pred prikazom pozivnika, pritisk tipke ne bo zaznan.

4. Če ste čakali predolgo in se ob čakanju pojavi logotip operacijskega sistema, počakajte, da se naloži namizje Microsoft Windows. Nato zaustavite računalnik in poskusite znova.

Zasloni sistemskih nastavitvev

Menu (Meni) – Pojavi se na vrhu okna sistemskih nastavitvev. V tem polju je meni za dostop do možnosti sistemskih nastavitvev. Pritisnite tipko < Puščica levo > ali < Puščica desno > za pomikanje po možnostih. Ko je možnost v meniju **Menu** označena, so v **Options List** (Seznam možnosti) navedene možnosti, ki določajo strojno opremo, nameščeno v vašem računalniku.

Options List (Seznam možnosti) – Pojavi se na levi strani okna sistemskih nastavitvev. V polju so navedene funkcije, ki določajo konfiguracijo računalnika, vključno z nameščeno strojno opremo, porabo energije, varčevanjem z energijo in varnostnimi funkcijami. Po seznamu se pomikate s puščičnima tipkama gor in dol. Ko označite določeno možnost, **Options Field** (Polje z možnostmi) prikaže trenutno in razpoložljive nastavitve za možnost.

Options Field (Polje z možnostmi) – Prikazano je na desni strani **Options List** (Seznam možnosti) in vsebuje podatke o vsaki možnosti v **Options List** (Seznam možnosti). V tem polju si lahko ogledate informacije o računalniku in spremenite trenutne nastavitve. Če želite spremeniti trenutne nastavitve, pritisnite tipko <Enter>. Pritisnite <ESC> za vrnitev na **Options List** (Seznam možnosti).



OPOMBA: Vseh navedenih možnosti v polju z možnosti ni mogoče spremeniti.

Help (Pomoč) — Prikaže se na desni strani okna sistemskih nastavitvev in vsebuje informacije o možnosti, izbrani iz **Options List** (Seznam možnosti).

Key Functions (Funkcije tipk) — Prikaže se pod **Options Field** (Polje z možnostmi) in navaja seznam tipk in njihove funkcije znotraj aktivnega polja sistemskih nastavitvev.

S pritiskanjem teh tipk se lahko pomikate po zaslonih sistemskih nastavitvev:

Tipka	Dejanje
< F2 >	Prikaz informacij o vseh izbranih predmetih v sistemskih nastavitvah.

Tipka	Dejanje
< Esc >	Izhod iz trenutnega prikaza ali preklon trenutnega prikaza na stranjo Exit (Izhod) v sistemskih nastavitvah.
< Puščica gor > ali < Puščica dol >	Izbira predmeta za prikaz.
< Puščica levo > ali < Puščica desno >	Izbira menija za prikaz.
– ali +	Sprememba obstoječe vrednosti predmeta.
< Enter >	Izbira podmenija ali izvedba ukaza.
< F9 >	Nalaganje privzetih nastavitev.
< F10 >	Shranjevanje trenutne konfiguracije in izhod iz sistemskih nastavitev.

Možnosti sistemskih nastavitev

Glavno

Podatki o sistemu	Prikazuje številko modela računalnika.
System Date (Sistemski datum)	Ponastavi datum v notranjem koledarju računalnika.
System Time (Sistemski čas)	Ponastavi čas v notranji uri računalnika.
BIOS Version (Različica BIOS-a)	Prikazuje različico BIOS-a.
Product Name (Ime izdelka)	Prikaže ime izdelka in številko modela.
Service Tag (Servisna oznaka)	Prikaže servisno oznako za vaš računalnik.
Asset Tag (Oznaka sredstva)	Prikaže oznako sredstva za vaš računalnik (če je na voljo).

Processor Information (Informacije o procesorju)

CPU Type (Vrsta CPE-ja)	Prikaže vrsto procesorja.
CPU Speed (Hitrost CPE-ja)	Prikazuje hitrost procesorja.
CPU ID (ID CPE-ja)	Prikazuje ID procesorja.
L1 Cache Size (Velikost predpomnilnika L1)	Prikazuje velikost prvonivojskega predpomnilnika procesorja.

L2 Cache Size (Velikost predpomnilnika L2)	Prikazuje velikost drugonivojskega predpomnilnika procesorja.
L3 Cache Size (Velikost predpomnilnika L3)	Prikazuje velikost tretjenivojskega predpomnilnika procesorja.

Memory Information (Informacije o pomnilniku)

Extended Memory (Razširjeni pomnilnik)	Prikazuje pomnilnik, nameščen v računalniku.
System Memory (Sistemske pomnilnik)	Prikazuje pomnilnik, vgrajen v računalniku.
Memory Speed (Hitrost pomnilnika)	Prikazuje hitrost pomnilnika.

Device Information (Informacije o napravi)

Fixed HDD (Nespremenljivi HDD)	Prikazuje številko modela in kapaciteto trdega diska.
SATA ODD	Prikazuje številko modela in kapaciteto optičnega diska.
eSATA Device (Naprava eSATA)	Prikazuje informacije o nameščeni napravi eSATA.
AC Adapter Type (Vrsta napajalnika)	Prikazuje vrsto napajalnika.

Advanced (Napredno)

Intel SpeedStep	Omogoči ali onemogoči funkcijo Intel SpeedStep.	Privzeto: omogočeno
Virtualization (Virtualizacija)	Omogoči ali onemogoči funkcijo Intel Virtualization.	Privzeto: omogočeno
Integrated NIC (Vgrajena omrežna kartica)	Omogoči ali onemogoči napajanje vgrajene omrežne kartice.	Privzeto: omogočeno
USB Emulation (Emulacija USB)	Omogoči ali onemogoči emulacijo USB-ja.	Privzeto: omogočeno
USB PowerShare	Omogoča polnjenje zunanjih naprav s pomočjo shranjene moči sistemske baterije prek vrat USB PowerShare na računalnika, tudi ko je ta izklopljen.	Privzeto: omogočeno

USB Wake Support (Podpora za prebujanje prek USB)	Omogoča napravam USB, da računalnik prebudijo iz stanja pripravljenosti. Ta funkcija je omogočena samo, ko je priključen napajalnik AC.	Privzeto: onemogočeno
SATA Operation (Delovanje SATA)	Spremenite način nadzornika SATA na ATA ali AHCI.	Privzeto: AHCI
Adapter Warnings (Opozorila za napajalnik)	Omogoča ali onemogoča opozorila za napajalnik.	Privzeto: omogočeno
Function Key Behavior (Delovanje funkcijske tipke)	Določa delovanje funkcijske tipke <Fn> .	Privzeto: Najprej funkcijska tipka
Charger Behavior (Vedenje polnilnika)	Določa, ali se baterija računalnika polni, ko je priključen na napajanje AC.	Privzeto: omogočeno
Miscellaneous Devices (Razne naprave)	S temi polji lahko omogočite ali onemogočite druge vgrajene naprave.	

Varnost

Set Service Tag (Nastavitev servisne oznake)	Polje prikazuje servisno oznako vašega sistema. Če servisna oznaka še ni nastavljena, lahko uporabite to polje, da jo vnesete.
Set Supervisor Password (Nastavitev nadzorniškega gesla)	Omogoča nastavljanje in brisanje skrbniškega gesla.
Set HDD Password (Nastavi geslo za trdi disk)	Omogoča, da nastavite geslo na notranjem trdem disku računalnika (HDD).
Password Bypass (Obhod gesla)	S to možnostjo se lahko izognete pozivom za sistemsko geslo in geslo notranjega trdega diska pri ponovnem zagonu sistema/vrnitvi iz stanja mirovanja.
Computrace	Omogoči ali onemogoči možnost Computrace.

Boot (Zagon)





Boot Priority Order (Vrstni red zagonske prednosti)	Določa vrstni red različnih naprav, iz katerih se računalnik zažene med zagonom.
Hard Disk Drives (Pogoni trdega diska)	Določa, kateri trdi disk računalnik uporabi za zagon.
USB Storage Device (USB naprava za shranjevanje)	Določa, katero napravo za shranjevanje USB računalnik uporabi za zagon.
CD/DVD ROM Drives (Pogoni CD/DVD ROM)	Določa, kateri CD/DVD računalnik uporabi za zagon.
eSATA	Določa, katero napravo eSATA računalnik uporabi za zagon.
Omrežje	Določa, katero omrežno napravo računalnik uporabi za zagon.

Exit (Izhod)

V tem razdelku lahko shranite, razveljavite in naložite privzete nastavitve, preden zapustite sistemske nastavitve.

Diagnostika

Lučke stanja za napravo

-  Sveti, ko je računalnik vklopljen, in utripa, ko je računalnik v načinu upravljanja porabe.
-  Zasveti, ko računalnik bere ali zapisuje podatke.
-  Sveti ali utripa in s tem opozarja na stanje polnjenja baterije.
-  Zasveti, ko je omogočeno brezžično omrežje.

Lučke stanja baterije

Če je računalnik priključen v električno vtičnico, lučka baterije deluje na naslednje načine:


- **Oranžna in bela lučka izmenično utripata** – v računalnik je priključen nepreverjen ali nepodprt napajalnik, ki ni Dell-ov.
- **Oranžna lučka utripa, bela lučka pa sveti** – začasna napaka baterije, omrežni napajalnik je priključen.
- **Oranžna lučka neprekinjeno utripa** – usodna okvara baterije, omrežni napajalnik je priključen.
- **Lučka ne sveti** — baterija je napolnjena, omrežni napajalnik je priključen.
- **Bela lučka sveti** – baterija je v načinu polnjenja, omrežni napajalnik je priključen.

Diagnostične kode piskov

Naslednja tabela prikazuje možne kode piskov, ki se lahko prikažejo, kadar računalnik ne more izvesti samopreizkusa ob vklopu.

Pisk	Možen vzrok	Postopek za odpravljanje težav
1	Izračunavanje ali napaka kontrolne vsote BIOS ROM-a.	Napaka matične plošče, pokriva okvaro BIOS-a ali napako ROM-a
2	Pomnilnika RAM ni mogoče zaznati	Pomnilnik ni zaznan
3	<ul style="list-style-type: none"> • Napaka nabora vezij (Nabor vezij North in South Bridge, napaka DMA/IMR/časovnika) • Napaka pri preizkusu ure za dejanski čas • Napaka na vratih A20 • Napaka super čipa V/I • Napaka pri preizkusu krmilnika tipkovnice 	Okvara matične plošče
4	Napaka pri branju/zapisovanju RAM	Okvara pomnilnika
5	Napaka napajanja ure za dejanski čas	Napaka baterije za CMOS
6	Napaka pri BIOS video preizkusu	Napaka video kartice
7	Napaka procesorja	Napaka procesorja
8	Zaslon	Napaka zaslona

Tehnični podatki

 **OPOMBA:** Ponudba se lahko razlikuje glede na regijo. Naslednji tehnični podatki so tisti, ki jih za dostavo z računalnikom zahteva zakon. Za več informacij o konfiguraciji računalnika kliknite **Start** → **Pomoč in podpora** ter izberite možnost za prikaz podatkov o vašem računalniku.

Podatki o sistemu

Nabor vezij:

Vostro 3350 / 3450 / 3550 / 3750

Intel HM67

Vostro 3555

AMD A70M

Procesor:

Vostro 3350 / 3450 / 3550 / 3750

- Intel Core serije i3/i5
- Intel Core i7 (štirijedrni samo za Vostro 3750)

Vostro 3555

- AMD Dual Core
- AMD Quad Core

Pomnilnik

Priključek pomnilnika

dve reži SODIMM

Kapaciteta pomnilnika

1 GB, 2 GB in 4 GB

Vrsta pomnilnika


DDR3 SDRAM s 1333 MHz

Najmanjša količina pomnilnika

2 GB

Največja količina pomnilnika

8 GB

 **OPOMBA:** Samo 64-bitni operacijski sistemi lahko zaznajo kapacitete pomnilnika, ki so večje od 4 GB.

Grafična kartica

Vrsta grafične kartice

- vgrajena na matični plošči
- ločena video kartica

Video krmilnik in pomnilnik

UMA:

Vostro 3350 / 3450 / 3550 / 3750

Grafični predstavnostni
pospeševalnik Intel visoke ločljivosti

Vostro 3555

AMD Radeon Serija HD – do 256
MB/512 MB skupnega pomnilnika

Diskretna:

Vostro 3350

AMD Radeon HD6490 GDDR5 – 512
MB

Vostro 3450/3550

AMD Radeon HD6630 – 1 GB VRAM

Vostro 3750

NVIDIA GeForce GT 525M – 1 GB

Komunikacija

Omrežni vmesnik

10/100/1000 Mb/s Ethernet LAN

Brezžično omrežje

notranje brezžično lokalno omrežje (WLAN) in
brezžično prostrano omrežje (WWAN)

Vrata in priključki

Zvok

priključek za mikrofonski, stereo priključek za slušalke/
zunanje zvočnike

Grafična kartica

Vostro 3350/ 3450/ 3550/
3555/ 3750

en 19-pinski priključek HDMI in en 15-pinski priključek
VGA

Omrežni vmesnik

en priključek RJ-45

USB

Vostro 3350

dva priključka, združljiva z USB 3.0; in en priključek,
združljiv z eSATA/USB 2.0

Vostro 3450

dva priključka, združljiva z USB 3.0; en priključek,
združljiv z USB 2.0, in en priključek, združljiv z eSATA/
USB 2.0

Vrata in priključki

Vostro 3550	dva priključka, združljiva z USB 3.0; en priključek, združljiv z USB 2.0, in en priključek, združljiv z eSATA/USB 2.0
Vostro 3555	trije priključki, združljivi z USB 3.0; in en priključek, združljiv z eSATA/USB 2.0
Vostro 3750	dva priključka, združljiva z USB 3.0; en priključek, združljiv z USB 2.0, in en priključek, združljiv z eSATA/USB 2.0
Bralnik pomnilniških kartic bralnik prstnih odtisov	Bralnik pomnilniških kartic 8-v-1 eden

Tipkovnica

Število tipk

Vostro 3350/ 3450/ 3550/ 3555	ZDA: 86 tipk, Združeno kraljestvo: 87 tipk, Brazilija: 87 tipk in Japonska: 90 tipk
Vostro 3750	ZDA: 101 tipk Združeno kraljestvo: 102 tipk Brazilija: 104 tipk Japonska: 105 tipk
Razporeditev	QWERTY/AZERTY/Kanji

Sledilna ploščica

Aktivno območje:

Vostro 3350/ 3450/ 3550/ 3555	
os X	80,00 mm
os Y	40,70 mm
Vostro 3750	
os X	95,00 mm
os Y	52,00 mm

Zaslon

Vostro 3350

Vrsta	beli LED (WLED) zaslon
Velikost	13,3-palčni visokodefinitivski (HD)

Zaslon

Aktivno območje (X/Y)	293,42 mm x 164,97 mm
Mere:	
Višina	189,00 mm (7,44 palca)
Širina	314,00 mm (12,36 palca)
Diagonala	337,82 mm (13,30 palca)
Najvišja ločljivost	1366 x 768 slik. pik pri 263.000 barvah
Najvišja svetlost	200 nitov
Kot delovanja	od 0° (zaprto) do 135°
Hitrost osveževanja	60 Hz
Najmanjši koti gledanja:	
vodoravno	+/- 40°
navpično	+10°/-30°
Razmik med slikovnimi pikami	0,2148 mm

Vostro 3450

Vrsta	Zaslon WLED
Velikost	14,0-palčni HD
Aktivno območje (X/Y)	309,40 mm x 173,95 mm
Mere:	
Višina	192,50 mm (7,58 palca)
Širina	324,00 mm (12,76 palca)
Diagonala	355,60 mm (14,00 palcev)
Najvišja ločljivost	1366 x 768 slik. pik pri 263.000 barvah
Najvišja svetlost	200 nitov
Kot delovanja	od 0° (zaprto) do 135°
Hitrost osveževanja	60 Hz
Najmanjši koti gledanja:	
vodoravno	+/- 40°
navpično	+10°/-30°

Zaslon

Razmik med slikovnimi pikami 0,2265 mm

Vostro 3550/3555

Vrsta Zaslon WLED

Velikost 15.6-palčni HD

Aktivno območje (X/Y) 344,23 mm x 193,54 mm

Mere:

Višina 210,00 mm (8,26 palca)

Širina 360,00 mm (14,17 palca)

Diagonala 396,24 mm (15,60 palca)

Najvišja ločljivost 1366 x 768 pri 262.000 barvah

Najvišja svetlost 220 nitov

Kot delovanja od 0° (zaprto) do 135°

Hitrost osveževanja 60 Hz

Najmanjši koti gledanja:

vodoravno +/- 60°

navpično +/- 50°

Razmik med slikovnimi pikami 0,252 mm

Vostro 3750

Vrsta Zaslon WLED

Velikost 17,3-palčni HD

Aktivno območje (X/Y) 382,08 mm x 214,92 mm

Mere:

Višina 398,60 mm

Širina 233,30 mm

Diagonala 439,42 mm

Najvišja ločljivost 1600 x 900 pri 262.000 barvah

Najvišja svetlost 200 nitov

Zaslon

Kot delovanja	od 0° (zaprto) do 135°
Hitrost osveževanja	60 Hz
Najmanjši koti gledanja:	
vodoravno	+/- 40°
navpično	+10°/- 30°
Razmik med slikovnimi pikami	0,238 mm

Baterija

Vostro 3350

Vrsta

- 4-celična "pametna" litij-ionska (2,8 Ahr)
- 8-celična "pametna" litij-ionska (2,8 Ahr)

Mere:

Globina

4-celična — 43,45 mm (1,71 palca)

8-celična — 43,45 mm (1,71 palca)

Višina

4-celična – 19,10 mm (0,75 palca)

8-celična – 42,36 mm (1,67 palca)

Širina

4-celična – 199,10 mm (7,84 palca)

8-celična – 270,00 mm (10,63 palca)

Teža

4-celična – 230,00 g

8-celična – 446,00 g

Napetost

14,8 V pri enosmernem toku

Vostro 3450 / 3550 / 3555


Baterija

Vrsta	<ul style="list-style-type: none">• 6-celična "pametna" litij-ionska (2,2 AHr)• 9-celična "pametna" litij-ionska (2,8 AHr)
Mere:	
Globina	6-celična/9-celična — 57,80 mm (2,27 palca)
Višina	6-celična – 20,80 mm (0,81 palca) 9-celična — 40,15 mm (1,58 palca)
Širina	6-celična/9-celična — 255,60 mm (10,06 palca)
Teža	6-celična — 340,00 g 9-celična – 504,50 g
Napetost	11,1 V DC
Vostro 3750	
Vrsta	<ul style="list-style-type: none">• 6-celična "pametna" litij-ionska (2,6 AHr)• 9-celična "pametna" litij-ionska (2,8 AHr)
Mere:	
Globina	6-celična — 57,80 mm (2,27 palca) 9-celična — 57,80 mm (2,27 palca)
Višina	6-celična – 20,80 mm (0,82 palca)

Baterija

Širina	9-celična — 40,15 mm (1,58 palca) 6-celična/9-celična — 255,60 mm (10,06 palca)
Teža	6-celična — 340,00 g 9-celična – 504,50 g
Napetost	11,1 V DC
Temperaturno območje:	
Med delovanjem	od 0 °C do 35 °C
V mirovanju	od –40 do 65 °C
Gumbna baterija	3 V litij-ionska gumbna baterija CR2032

Napajalnik AC

Vhodna napetost	100–240 V AC
Vhodni tok (najvišji)	1,5 A/1,6 A/ 1,7 A/2,3 A/ 2,5 A
Vhodna frekvenca	50 Hz do 60 Hz
Izhodna moč	65 W, 90 W ali 130 W
	 OPOMBA: 130 W AC napajalni adapter je na voljo samo za Vostro 3750.
Izhodni tok:	
65 W	<ul style="list-style-type: none">• 4,34 A (najvišji pri štirisekundnem impulzu)• 3,34 A (stalen)
90 W	<ul style="list-style-type: none">• 5,62 A (najvišji pri štirisekundnem impulzu)• 4,62 A (stalen)
130 W	6,70 A (stalen)
Nazivna izhodna napetost	19,5 +/-1,0 V enosmerni tok

Napajalnik AC

Mere:

65 W:

Višina	28,30 mm (1,11 palca)
Širina	137,20 mm (5,40 palca)
Globina	57,80 mm (2,27 palca)

90 W:

Višina	22,60 mm (0,88 palca)
Širina	147,00 mm (5,78 palca)
Globina	70,00 mm (2,75 palca)

130 W:

Višina	25,40 mm (1 palec)
Širina	154,70 mm (6,09 palca)
Globina	76,20 mm (3,00 palce)

Temperaturno območje:

Med delovanjem	od 0 °C do 35 °C
V mirovanju	od -40 °C do 65 °C

Mere

Vostro 3350:

Višina	27,30 mm do 29,80 mm (1,07 palca do 1,17 palca)
Širina	329,20 mm (12,96 palca)
Globina	228,50 mm (9 palca)
Teža (najmanj)	2,04 kg

Vostro 3450:

Višina	30,60 mm do 33,20 mm (1,20 palca do 1,31 palca)
Širina	343,00 mm (13,50 palca)
Globina	245,80 mm (9,68 palca)
Teža (najmanj)	2,28 kg

Mere

Vostro 3550/3555:

Višina	30,40 mm do 34,80 mm (1,20 palca do 1,37 palca)
Širina	375,40 mm (14,78 palca)
Globina	260,20 mm (10,24 palca)
Teža (najmanj)	2,47 kg

Vostro 3750:

Višina	30,80 mm do 34,80 mm (1,21 palca do 1,37 palca)
Širina	418,40 mm (16,47 palca)
Globina	286,70 mm (11,29 palca)
Teža (najmanj)	3,00 kg

Okolje

Temperatura:

Med delovanjem	od 10 °C do 35 °C
Pri skladiščenju	od -40 °C do 65 °C

Relativna vlažnost (najvišja):

Med delovanjem	od 10 % do 90 % (brez kondenzacije)
Pri skladiščenju	od 5 % do 95 % (brez kondenzacije)

Nivo onesnaženja zraka

G1 ali manj, kot določa predpis ISA-S71.04-1985

Vzpostavljanje stika z družbo Dell

Vzpostavljanje stika z družbo Dell



OPOMBA: Če nimate na voljo povezave z internetom, lahko kontaktne informacije najdete na vašem računu o nakupu, embalaži, blagajniškemu izpisku ali v katalogu izdelkov Dell.

Dell nudi več možnosti spletne in telefonske podpore ter servisa. Razpoložljivost je odvisna od države in izdelka, nekatere storitve pa morda niso na voljo v vašem območju. Če želite kontaktirati Dellovo prodajo, tehnično podporo ali podporo uporabnikom:

1. Obiščite spletno stran **support.dell.com**.
2. Izberite kategorijo podpore.
3. Če niste stranka iz ZDA, na dnu strani izberite kodo države, ali pa izberite **Vse** za ogled dodatnih možnosti.
4. Izberite ustrezno storitev ali povezavo do zelene podpore.